

### 3 広報関係

#### (1) ザ・リサイクル

【第96号】（令和6年 7月20日発行）

【第97号】（令和6年11月20日発行）

【第98号】（令和7年 3月20日発行）

#### (2) ザ・リサイクルジュニア

【第5号】 令和6年度作成

（令和7年4月発行）



# (1) ザ・リサイクル



ごみ対策課広報誌 THE RECYCLE



SUSTAINABLE DEVELOPMENT GOALS  
調布市は「2050年ゼロカーボンシティ」を目指しています



令和6年  
**7月20日** 発行  
**第96号**

バックナンバーは市のホームページからご覧いただけます。  
(トップページ→暮らし・手続き→ごみ・リサイクル→ごみカレンダー→ザ・リサイクル)

発行 / 調布市環境部ごみ対策課 〒182-0031 調布市野水 2-1-1 クリーンセンター  
TEL:042-306-8781 FAX:042-368-9921 E-mail:gomitai@city.chofu.lg.jp

## 総ごみ排出量の「最少記録」を達成しました!

引き続き、ごみ減量へのご協力をお願いします!



×6  
減少しました

令和5年度の総ごみ\*量は**58,871t**

で、前年度から**1,854t** (国産ロケット約6機分) 減少しました。

また、市民1人1日当たりの総ごみ排出量は、前年度から**23.4g** (約3%) 減少し、**673.5g** (過去最少) になりました。

市民の皆様のご協力により、**3年続けて排出量は減少**しておりますが、引き続き、ごみ排出量の抑制(リデュース)に向けてご理解とご協力をお願いいたします。

※総ごみ=「家庭から出たごみ(可燃・不燃・有害・粗大)及び資源物(集団回収を含む。)+事業系可燃ごみ」

総ごみ排出量(市民1人1日当たり)



## 食品ロスを減らそう!!

令和5年度に行った家庭ごみの調査・分析では、燃やせるごみに含まれる**食品ロス**の割合は、**15.2%** (約4000t) でした。食品ロスの削減に向け、意識・工夫をお願いします。



フードドライブへ寄付



商品を手前からとる



食べきれず分だけを買う

市HP「食品ロスはもったいない」▶



## 夏季(7~9月)の収集頻度にご注意ください。

**ペットボトル**

通常期 2回/4週

7月~9月は **4週に3回**

**燃やせないごみ(有害ごみ)**

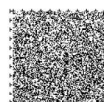
通常期 2回/4週

7月~9月は **4週に1回**

昨年度から、7月から9月の間、「**ペットボトル**」と「**燃やせないごみ(有害ごみ)**」の収集頻度を変更しています。詳しい排出日については、**ごみリサイクルカレンダー4、5ページ**をご確認ください。



ごみ対策課 業務係 ☎042-306-8200



**r270**

古紙配合率70%再生紙を使用しています

このマークは音声コード「Uni-Voice」です。専用のアプリなどを使って音声データを聞くことができます。➤





国立大学法人  
電気通信大学  
The University of Electro-Communications

BORZOI  
AI  
Borzoi AI 株式会社



調布市 連携事業



LINEを活用した



## 「調布ごみナビ(仮称)」の試験運用にご協力下さい

市は、相互友好協力協定を締結している国立大学法人電気通信大学及び同大学の客員研究員が代表を務めるBorzoi AI(ボルゾイ エーアイ) ㈱との産学官連携により、現在、ごみ出しなど、暮らしに役立つ「調布ごみナビ(仮称)」の共同開発を進めています。



「調布ごみナビ」って？  
ごみの分別に迷うものをAI(人工知能)がお手伝いし、調布市の分別方法を教えてくれる日本初の便利な機能です。そのほか、日々のごみ出しなどに役立つ便利機能が盛りだくさんです。



### ザ・リサイクルに 有料広告を 掲載しませんか？

ごみ対策課広報誌「ザ・リサイクル」では、令和6年度から新たに有料広告の募集を開始しました。

- 発行部数 12万7千部/回
- 掲載料 1枠3万円(税抜)/回
- 位置及び規格
  - ・広報誌内ページのマチ下4枠とし、1枠の規格は、概ね縦6センチメートル、横10センチメートル
  - ・2枠をつなげて掲載することもでき、その場合は概ね縦6センチメートル、横24.5センチメートル

有料広告掲載者を募集しています



詳細は右記二次元コードからご確認ください。市ホームページ



電気通信大学



Borzoi AI(ボルゾイ エーアイ)

### 試験運用の協力をお願い

「調布ごみナビ」は現在、精度・機能の向上を目指し、市内の一部地域にて試験運用を実施してきましたが、7月20日以降は市内全域にて実施します。(終了時期は未定) 皆様のご協力をお願いいたします！



友運追加はこちらから

私たちは、創業の原点である「感謝の精神(こころ)」を絶対に忘れません

調布本社、従業員募集中！

※詳しくはHPをご覧ください



<http://www.chofu-seiso.co.jp/>



CHOFU-SEISO  
登録 調布清掃

所在地:〒182-0012 東京都調布市深大寺東町5-8-1  
電話:042-485-1166 メール:clean@chofu-seiso.co.jp



※このマークは音声コード「Uni-Voice」です。専用のアプリなどを使って音声データを聞くことができます。





## ごみ探検隊&クリーンセンター見学会

### ごみはどうなる? どこへいく?

皆さんが出したごみや資源物がどのように処理・リサイクルされているかを紹介するため、夏休みに家族で参加・体験できるイベントを開催します。ご希望の方は、それぞれの詳細を二次元コードから確認のうえ、お申し込みください。

申込み  
受付開始!!

#### 1 ごみ探検隊 (テーマ:燃やせるごみの流れ)

クリーンプラザふじみ施設見学 (ごみ焼却施設)  
→ ニツ塚処分場見学

日程: **8月20日(火)、8月21日(水)** ※雨天決行  
※申込期間、スケジュール等、その他詳細は右記二次元コード参照

申込方法

ごみ対策課業務係まで ☎ **042-306-8200**  
※電話申込のみ






クリーンプラザふじみ      ニツ塚最終処分場

#### 2 クリーンセンター見学会 (テーマ:ビン・カン・粗大ごみの処理、小型家電解体)

日程: **8月9日(金)、8月19日(月)** ※雨天決行  
※申込期間、スケジュール等、その他詳細は右記二次元コード参照

申込方法

TAMA-3R フォーラム 2024 実行委員会まで 右記二次元コードから




クリーンセンター

## ふじみ衛生組合 リサイクルセンターの建替え

調布市・三鷹市から排出される燃やせないごみや、資源物を処理するふじみ衛生組合リサイクルセンターでは、今年度から建て替え工事が予定されています。

工事期間は、令和6年8月～令和10年9月を予定しており、この間、ペットボトルの一部については水平リサイクル※1により再資源化されるものの、その他のペットボトルやプラスチックについては、焼却により熱回収(サーマルリサイクル)※2される予定です。

**なお、工事期間中においても、分別・収集方法に変更はありませんので、ご注意ください。**

※1 回収したペットボトルを原料に戻し、再びペットボトルに戻す仕組み

※2 廃棄物などを焼却した際に発生する熱エネルギーを回収し、発電等に利用するリサイクル方法です。



広報ふじみ衛生組合  
(No.44)

### リサイクル協力店のご案内

市では、ペットボトルや食品トレイなどの資源物を店頭回収し、自主的にリサイクルに取り組んでいるお店を「ごみ減量・リサイクル協力店」として認定しています。身近に実践できる、資源のリサイクルにご協力をお願いします。



市ホームページ

## 調布市災害廃棄物 処理計画を 策定しました。

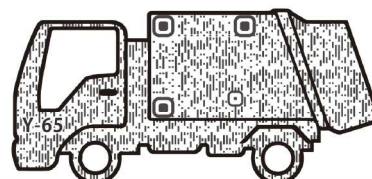
市では令和6年3月に「調布市災害廃棄物処理計画」を策定しました。

災害時においても、各家庭から出る生活ごみについては、原則、曜日、出し方とも平常時と同様とし、災害に伴い発生する廃棄物については、集積所を設け、持ち込みのお願いをする予定です。

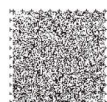
今後、災害時のごみ処理に関するリーフレットを作成し、市内に全戸配布する予定です。ご確認ください。



捨てるを変える、資源に変える



**YOSHINO SEISOU**  
KEEP ONE'S LIVING ENVIRONMENT CLEAN



このマークは音声コード「Uni-Voice」です。専用のアプリなどを使って音声データを聞くことができます。➤



募集中

# ちょうふエコ川柳を 大募集

調布市ごみ減量・リサイクルキャラクター  
エコッチョ

今年も「ちょうふエコ川柳」を募集します。食品ロスやプラスチック類などの削減、ポイ捨て防止、マイバッグ・マイボトルの利用、その他エコ活動について取り組んでいることやつい笑ってしまいそうな失敗談など、ごみの減量やリサイクルに関する川柳を自由に楽しく表現してください。

募集期間 7月5日(金)～9月5日(木)

応募対象 市内在住・在学・在勤の方

募集区分 ①小学生の部②中学生の部③高校生以上の部

応募方法 メール・ファックス・郵便はがきのいずれかの方法で、

下記の内容をすべてご記載ください。

①川柳②住所③氏名(ふりがな)

※本名で応募してください。

発表時にペンネームをご希望の方はその旨を記載してください。

④年齢⑤応募する部門(①小学生の部②中学生の部③高校生以上の部)⑥電話番号⑦(学生の場合)学校名・学年

※学校や会社単位での応募も可能です。

※自作の句に限りです。1人1句までです。

応募宛先 〒182-0031 調布市野水2-1-1

調布市クリーンセンター ごみ対策課減量対策係

FAX: 042-368-9921

E-mail: gomitai@city.chofu.lg.jp

入賞者には記念品(オリジナルTシャツ)を贈呈します。



令和5年度の金賞作品



■小学生の部



■中学生の部



■高校生以上の部

## 小中学生ポスター作品も 大募集!!



5つのテーマ「食品ロスを減らそう」、「プラスチック・ペットボトルごみを減らそう」、「ごみ収集車・収集員さん」、「ものを長く大切に使う」、「ごみ減量・リサイクル」のなかから1つテーマを選んで、自分が心がけていることやこれからしようとしていることを描いて、作品内にはキャッチフレーズを入れてください。

募集期間 7月5日(金)～9月5日(木)

応募対象 市内在住・在学の小中学生

募集内容

①用紙は四つ切り画用紙(381×540ミリ程度)を使用(縦・横自由※紙などの貼付けは不可)。

②作品裏側に必ず学校名・学年・氏名(ふりがな)を記入。

③市の分別方法等がわからない場合はごみリサイクルカレンダーを参考にしてください。

募集区分

①小学校低学年(1・2年生)の部

②小学校中学年(3・4年生)の部

③小学校高学年(5・6年生)の部

④中学生の部

提出先 市立小中学校の児童・生徒は通学先の学校に提出してください。それ以外の児童・生徒は直接市役所2階ごみ対策窓口へ持参してください。

入賞者には記念品(オリジナルTシャツ)を贈呈します。また、応募者全員に参加賞を贈呈します。



令和5年度の金賞作品

第一小学校 2年生  
横田 優里さん第 小学校4年生  
滝谷 芽生さん

環境サイ生

布田小学校 6年生  
唐品 陽立さん調布中学校2年生  
大河原 千歳さん

地球の未来

【川柳・ポスター共通事項】

注意事項: 応募いただきました作品の著作権は調布市に帰属することとし、入賞作品については、ごみリサイクルカレンダーや調布市のホームページなどに作品とお名前等(匿名等可)を掲載しますのでご了承ください。

その他: 応募作品は、9月30日(月)13時～10月7日(月)正午に文化会館たづくり11階みんなの広場で展示し、来場者の投票により入賞作品を選出します。詳しくは、市のホームページ(右記)も参考にしてください。



市HP(川柳)



市HP(ポスター)



アプリ

カレンダー



川柳・ポスターの入賞作品は「ごみアプリ」や「ごみリサイクルカレンダー」に掲載します!

新たな調布市ごみ減量・リサイクルキャラクター

名前は「エコッチョ」に決定!!

令和4年度に、白百合女子大学との連携により誕生した調布市ごみ減量・リサイクルキャラクター「リサッチョ」に続き、今年度、新しくリサッチョの友達キャラクター「エコッチョ」が加わりました。

名称については、引き続き、白百合女子大学の生徒の皆様を中心に、ネーミング案を多数提案していただきました。厳選した4つの候補からの選定にあたっては、昨年度出前講座を申し込みいただいた保育園・幼稚園などへ投票をお願いし、「エコッチョ」が選ばれました。

エコッチョは、「エコはエコロジー(環境にやさしい)」に由来しています。

調布市ごみ減量・リサイクルキャラクター「エコッチョ」



このマークは音声コード「Uni-Voice」です。専用のアプリなどを使って音声データを聞くことができます。





令和6年  
11月20日発行  
第97号

バックナンバーは市のホームページからご覧いただけます。  
(トップページ→暮らし・手続き→ごみ・リサイクル→ごみカレンダー→ザ・リサイクル)

発行 / 調布市環境部ごみ対策課 〒182-0031 調布市野水 2-1-1 クリーンセンター

TEL:042-306-8781 FAX:042-368-9921 E-mail:gomitai@city.chofu.lg.jp



LINEを活用した



調布市ごみ減量・リサイクルキャラクター「リサッチョ」

## 「調布ごみナビ(仮称)」を使ってごみを分別してみませんか?

品目名の入力または写真送信で、AIがごみの分別をお知らせします!

### 「調布ごみナビ」って?

ごみの分別に迷うものをAI(人工知能)がお手伝いし、市の基準に沿った分別方法をご案内する日本初の便利な機能です。そのほか、暮らしに役立つ色々な機能が盛りだくさんです。

粗大ごみの収集料金の簡易検索と申し込みができます!



便利機能  
①

### 写真検索

ごみナビ上で写真を送信すると、AIが分別方法をご案内します。また、対象が粗大ごみの場合は、収集時の料金や、粗大ごみ受付システムへのリンクを表示します。



便利機能  
②

### あいまい文字検索

文字の打ち間違いや、名称があいまいなものでも、AIが対象識別し、分別方法をご案内します。  
例 「マニキュアX」⇒「マニキュア」  
「小さい扇風機」⇒「ハンディ扇風機」



最寄りの収集袋取扱店・おむつ袋配布場所等を案内します!



調布市ごみ減量・リサイクルキャラクター「リサッチョ&エコッチョ」

多言語案内ができます!  
(13か国語)



便利機能  
③

### 最寄りのスポット検索

位置情報を利用して、最寄りの指定収集袋取扱店やおむつ配布場所、資源物回収スポットをご案内します。



## お試し運用のお願い



「調布ごみナビ」は現在、来年度の本格運用を目指し、精度・機能の向上を図るため、市内にお住いの皆さま向けに、試験運用を実施しています。  
試験運用へのご協力ををお願いします!

友達追加はこちらから

便利機能  
④

### 多言語で案内します

言語設定により、13か国語で各種機能をお使いいただけます。

## 年末年始のごみ収集などのご案内

### ■ごみ収集

年末年始のごみ収集は、一部、変則的な日程となります。ごみリサイクルカレンダーやごみアプリ、ごみナビ等でご確認ください。

### ■粗大ごみの申込受付日程

年末: 12月27日(金) 午後5時15分まで  
年始: 1月6日(月) 午前8時30分から

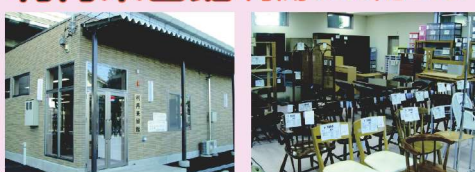


粗大ごみ受付センター インターネット 右記QRコードから  
電話 042-306-7731

粗大ごみ受付センターHP

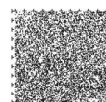
※要事前申込み。申込みのない収集・持込みは不可 ※詳しくは、ごみリサイクルカレンダーP19参照

## りさいくる 利再来留館 再開のお知らせ



中央道耐震改修工事のため、休館していた利再来留(りさいくる)館が、10月29日から再開しました。

開館日時: 年末年始を除く月～土曜日の午前9時～午前12時、午後1時～午後5時  
所在地: 富士見町3丁目2番地1  
(中央道高架下。富士見町ふれあいの家裏向い)





# 事業者による3Rの取組

～イトーヨーカドー国領店～

株式会社イトーヨーカ堂では、「食品ロス・食品リサイクル対策」や「プラスチック対策」、「二酸化炭素削減」などを目標とした、セブン&アイ・ホールディングスの環境宣言『GREEN CHALLENGE 2050』に基づき、様々な3R活動に取り組んでいます。

今回は、イトーヨーカドー国領店取材し、店舗が実施する3Rの取組について、岡ノ谷副店長に取材してきました。



## 1. プラスチック対策

### ① ノントレー包材

精肉の一部商品でトレーを使用しない「ノントレー包材」を採用。冷凍保存もそのままでき、プラスチック包装を削減できます。



### ② ペットボトル回収機

店舗入り口に設置した専用回収機が、ペットボトルを選別・圧縮して回収。効率よく回収・運搬できるので、フルマの台数を減らし、CO2削減にもつながります。回収された品質の高いプラスチック資源は、日本国内の工場でリサイクルされ、再びペットボトルや、食品トレー等に生まれ変わる循環型リサイクルシステムを形成しています。

また、リサイクルに参加することで、nanacoポイント※が貯まります。※セブン&アイ・ホールディングスが展開する電子マネー

自動回収機の使い方やポイントの貯め方については、こちらをご覧ください。▼



ペットボトルのリサイクル



ペットボトルリサイクルのフロー



ペットボトル回収機



リサイクルペットボトル

## 岡ノ谷副店長から一言

イトーヨーカドー国領店の取組はいかがでしたでしょうか。当店は今後も、地域の皆様と一丸となり、持続可能な社会の実現に向け、『GREEN CHALLENGE 2050』の様々な取組を進めて参ります。ここでは紹介しきれないことにも幅広く取り組んでいますので、是非ご来店いただき、当店の環境への取組についてご覧になってください。



GREEN CHALLENGE 2050



## 2. 食品ロス・食品リサイクル対策

### ① 食品ロス削減レシピ

「たいせつにつくる、たいせつにたべる」をテーマに「賢者のレシピ」を公開



賢者のレシピ

### ② 食品リサイクル

店舗で出てしまう生ごみをたい肥化(リサイクル)し、生産者とともに「環境循環型農業」を行う「セブンファーム」にて、野菜作りに活用しています。育てた野菜は、店舗でも販売されます。



## 3. 資源物の回収

同店では、段ボールや雑誌、トレー、ビン・カンなど、家庭から出た多くの資源物の回収・リサイクルに取り組んでいます。



廃食用油回収ボックス



廃食用油リターナブルボトル

今年の9月からは、新たに都内全店舗にて、専用リターナブルボトルを活用した家庭系廃食用油の回収を開始しました。廃食用油はバイオ燃料やインク溶剤などの原料として活用できる貴重な資源であり、2025年度までに全店舗に回収拠点を拡大し、累計25トンの回収を目指しています。





# 災害時のごみの出し方

## 家庭ごみ(生活ごみ)の出し方

家庭ごみ(生活ごみ)とは

▶ 普段の生活で発生する「生活のごみ」

※災害時でも普段の生活で発生するごみは指定収集袋に入れて出してください。

出し方：燃やせるごみ



いつもの分別・いつもの場所に、  
市から収集再開の案内にしたがって  
ごみを出してください。

出し方：燃やせないごみ、資源ごみ



一時的に家庭内での保管をお願い  
する場合があります。  
災害時には、燃やせるごみを優先  
処理するため、**市から案内があるま  
で家庭内で保管してください。**

出し方：災害用トイレ



断水時には、災害用トイレ(簡易トイ  
レや携帯トイレ)を使用した際に出る、  
し尿を凝固させたものを**他の家庭ご  
み(生活ごみ)とは別に収集します。**  
**市からの案内に従って出してください。**

## 災害ごみの出し方

災害ごみとは

▶ 地震や河川の氾濫などにより壊れた「家具」や「家電」など

災害ごみは…

市が設置する場所へ持ち込んでください。設置場所は**市が発信する情報**をご確認ください。

災害ごみは**指定収集袋を使用しません。**

分別方法 **災害ごみも分別が必要です！**

熊本地震一次仮置場 2016 年  
出典 環境省「災害廃棄物対策フォトチャンネル」▶



燃やせるごみ



布類・木製品・  
プラスチックなど

燃やせないごみ



ガラス・陶磁器・  
金属類など

がれき類



瓦・ブロック  
くずなど

廃家電類



エアコン・テレビ・  
冷蔵庫・洗濯機

処理困難物



量・給湯器・乾電池や  
バッテリーなど

粗大ごみ



家具類など

### ■注意点

家庭ごみの排出場所には出さないでください！ 冷蔵庫の中身や生ごみは持ち込まないでください！  
事業系一般廃棄物や産業廃棄物は持ち込めません！

## 小型家電回収ボックス 増設のお知らせ

市では、使用済み小型家電のリサイクルを推進するため、専用の回収ボックスを市内10か所に設置しています。

6月1日から新たに、市民プラザ  
あくろすに増設しました。

### ●市民プラザあくろす

国領町2-5-15 コクティ3階

市 HP

### ●回収時間

午前8時30分～午後10時

(毎月第3月曜日(祝日の場合は翌平日)、年末年始を除く)



令和  
7年度

## 調布市ごみリサイクルカレンダー 配布のお知らせ

来年度用(令和7年4月～令和8年3月)の  
ごみリサイクルカレンダーを、1月から2月上旬  
に配布します。来年  
度の4月まで、大切  
に保管してください。

令和7年度版は

緑色です！

令和7年2月中旬から  
市内公共施設での配布も予定

※画像はイメージです。▶



このマークは音声コード「Uni-Voice」です。専用のアプリなどを使って音声データを聞くことができます。➤

今年度募集した、5つのキーワードを題材にした「ごみ減量ポスター」とごみ減量・リサイクルをテーマとした「ちょうふエコ川柳」の入賞作品が下記のとおり決定しました。

令和  
6年度

## ポスター入賞作品決定!!

- 食品ロスを減らそう
- プラスチック・ペットボトルごみを減らそう
- ごみ収集車・収集員さん
- ものを長く大切に使う
- ごみ減量・リサイクル

ポスター作品 **195点**

川柳作品 **215句**

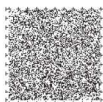
たくさんのご応募ありがとうございました!!



低学年の部 小学校	金賞 増田 湊太さん 1年生 飛田給小学校	銀賞 久川 莉奈さん 2年生 柏野小学校	銅賞 上伏 来美さん 2年生 上ノ原小学校
ポスター作品	プラスチックごみをへばそう	し・かり つかいさるう!	ごみはたべたくないよ!
中学年の部 小学校	金賞 桑野 木理さん 3年生 杉森小学校	銀賞 町田 彩季さん 3年生 富士見台小学校	銅賞 横田 瑠七さん 3年生 北ノ台小学校
ポスター作品	海やだな	クル・とまわってリサイ	ポイ捨て STOP
高学年の部 小学校	金賞 穂坂 時大さん 6年生 調和小学校	銀賞 宮下 真綾さん 6年生 第一小学校	銅賞 大森 愛友さん 5年生 調和小学校
ポスター作品	のうさぎさん	みんなかけなさがいかにない	食べる分だけ買おう!
中学生の部	金賞 川岸 玉枝さん 1年生 第六中学校	銀賞 松本 礼愛さん 2年生 調布中学校	
ポスター作品	リサイクル	未来が変わる	

令和  
6年度

## ちょうふエコ川柳 入賞作品決定!!



### 小学生の部

金賞 森本 鉄雄さん あつー欲しい だけでは買わない オレえらい	銀賞 首藤 陸さん よし決めた 欲しがらないぞ おまけ付
銅賞 長田 真直さん 給食は 残さず食べよう いい気持ち	調布市長賞 けんたろう大魔王さん めぐりめぐって ぼくのため

### 中学生の部

金賞 鈴木 わかなさん 遊んだら 思い出とゴミ 持ち帰ろう	銀賞 上田 あんさん マイボトル 幸せいっぱい マイモデル
銅賞 長谷川 碧さん 必要か? 本当にそれは 必要か?	調布市長賞 吉岡 優衣さん ポイ捨てで 優しい心で 捨てないで

### 高校生以上の部

金賞 池田 友里子さん 宝物 誰かにとっては	銀賞 しんちゃんおつよはさん ゴミ減らし 母と一緒に ダイエット
銅賞 純子さん 「もったいない」 息子の口癖 母に似て	調布市長賞 栄養過多さん フードロス 意識しすぎて 食べすぎた

このマークは音声コード「Uni-Voice」です。専用のアプリなどを使って音声データを聞くことができます。