

6 分館の活動状況

調布市立図書館は、中央図書館を中心に10の分館が図書館網を形成し、全体を一つのシステムとして運営しています。市民に身近な場所にある分館は、高齢者や子どもたちにも読書や調べものなどに利用され、生活に根ざした施設として活用されています。

より快適な読書を提供するために、佐須分館は、令和3年5月31日（月）から6月11日（金）まで休館し、空調機器更新工事を行いました。

また、国領分館の男子トイレ配管や調和分館の一般室照明など、各館で適宜修繕を行いました。

(1) 具体的なサービス

図書館のサービスを支える地域の拠点として、貸出・予約などの資料提供業務のほか、どの分館でも均一なサービスを受けられるように、次のような事業にも積極的に取り組んでいます。詳細は、「IV図書館活動状況」1から5まで(p.22~64)の各項目に記載しています。

ア 子どもへのサービス

全分館に子ども室を設置し、子どもと本を結ぶための事業を実施しています。

- (ア) 乳幼児から小学生までを対象とする定例おはなし会の実施
- (イ) 保育園、児童館などとの連携（おはなし会・団体貸出）
- (ウ) 市内の公立小学校3年生に対する図書館利用ガイダンスと各学年・各クラスへの団体貸出
- (エ) 地域で子どもの読書に関わる市民への支援
- (オ) 小・中学校の先生や学校司書の調べ学習用資料調査への協力と資料提供
- (カ) 図書館がすすめる本の展示やリストの配布
- (キ) 校外学習への協力
- (ク) 中学生職場体験の受入れ

イ レファレンスサービス

ウ 宅配サービス

- エ 図書館ボランティアとの協働（書架整理・図書の修理など）
- オ 図書館と市内の大学との相互協力の窓口（緑ヶ丘分館、若葉分館）
- カ 近隣の病院、老人福祉施設などへのサービス（団体貸出）
- キ 地域の情報提供サービス（地域を知る地図・まちの施設ガイドなど）

(2) 分館における蔵書の維持・管理

分館は少人数の職員で、各地域の特色を踏まえた資料収集を行っています。調布市立図書館として一定の水準を維持し、共通の基盤をもって蔵書の維持管理ができるよう、選書・配架・除架などに関して、職員間での情報交換を日常的に行っています。また、経験年数の浅い職員の研修も兼ねて、複数の視点で蔵書管理作業ができるよう、図書館全体でサポート体制をとっています。

(3) 自衛消防訓練の実施

全館で自衛消防訓練を行っています。併設施設と合同で実施するなど館の状況に合わせて工夫しています。

(4) 近隣施設・機関との連携

分館は、地域に密着した資料収集やサービスの強化に努めています。そのため、近隣の公的施設・機関の催しや協力依頼に積極的に応えています。

図書館のPRと連携強化を図るため、図書館事業の案内を近隣施設・機関に送付し、掲示や配布依頼をしています。また、各施設・機関のおたよりや案内を図書館内で配架をしています。

(5) 地区協議会への参加

地区協議会とは、小学校区の地域住民が地域の団体と連携・協力し、まちづくりのために自主的に活動するネットワーク組織です。地域住民や近隣施設との情報の共有や提供のため、図書館も協力しています。

令和3年度は、調和分館が3回会議等に参加しました。

(6) 集会室の貸出し

深大寺分館・神代分館・宮の下分館・富士見分館・若葉分館に集会室があります。市内の読書会や自治会などの団体に貸出ししています。神代分館と若葉分館では夜間の貸出しはしていません。

新型コロナウイルス感染拡大防止のためのサービス縮小や休館により令和3年4月28日(水)から令和3年5月11日(火)まで貸出しを中止しました。また、5月12日(水)から9月30日(木)まで夜間の貸出しを中止しました。

若葉分館は、施設の整備のため貸出しを中止しています。

令和3年度 集会室利用回数

(回)

区分 \ 館名	深大寺	神代	宮の下	富士見	合計
午前	11	34	8	0	53
午後	27	6	0	0	33
夜間	4		1	0	5
合計	42	40	9	0	91

(7) 各館の活動

ア 国領分館

京王線国領駅から徒歩で3分、第五保育園2階にある図書館です。付近には商業施設も多く、買い物ついでに気軽に立ち寄れる利便性の良い場所にあります。

令和3年度は、ヤングアダルト向け資料の展示などを行う「ぶちさんコーナー」を設置し、子ども室の展示コーナーも増やしました。



外観



子ども室



一般室

(ア) 展示

対象	テーマ	テーマ数
一般	「お酒と文学」 ほか	19
子ども	「あしたのてんきは？」 ほか	52

※ YA対象の展示は一般対象のテーマ数に含んでいます。



一般室の書架の一部を使用した「ぶちさんコーナー」



子ども室文庫架に新設した高学年以上向けの展示コーナー



子ども室入ってすぐの場所に新設した子ども室の展示コーナー

(イ) 館内の催し物等

事業名・期日・参加人数等	内 容
YA 向け展示「ぶちさんコーナー」 設置日 8月12日(木) 展示テーマ数 6テーマ	中高生世代向けの展示コーナーを新たに設置しました。思ったことやイラストなどを自由に書いて投稿できる「ぶちさんポスト」を設置し、投稿を館内に掲示しました。「中学生にすすめる本」「部活小説」「推し活悲喜こもごも」「ぶちねこ便記者の推し本!」「SF×宇宙」「コンプレックスと(少しだけ)むきあう」のテーマで本を展示しました。

(ウ) 近隣施設・機関との連携

主な連携施設・機関

種 別	施 設 ・ 機 関 名
小・中・高等学校	国領小学校 第二小学校 第六中学校
保育園・幼稚園	第五保育園 京王キッズプラッツ国領
その他	NPO 法人ひなげしの会第三ポピーの家 NPO 法人ひなげしの会第二ポピーの家 国領児童館 子ども家庭支援センターすこやか 多摩川病院保育室 男女共同参画推進課

連携内容

事業名・期日・会場・参加人数等	内 容
調和小学校2年生「地域探検」 10月23日(土) 国領分館 児童1名 保護者1名	蔵書数や本の並び方など、図書館について気になっていることへの質問に答えました。
国領小学校2年生「町たんけん」 11月19日(金) 国領分館 児童6人 保護者2名	児童があらかじめ考えていた質問を中心にインタビューを受け、館内を案内しました。
子ども家庭支援センターすこやかへの団体貸出 毎月1回	紙芝居を20冊ずつ選定し貸出ししました。

イ 調和分館

京王線つつじヶ丘駅・柴崎駅からそれぞれ徒歩10分、調和小学校と併設の図書館です。周囲は団地に囲まれ、南には野川が流れる静かな環境にあります。スポーツ施設が充実した地域にあるため、プールやスポーツの後に立ち寄る人も多く見受けられます。

通りに面してガラス張りの展示スペース（ショーウィンドウ）があり、季節ごとに飾りつけをして利用者から喜ばれています。



外観



子ども室



一般室

(ア) 展示

対象	テーマ	テーマ数
一般	「難しい文学賞, あります。」 ほか	14
子ども	「本のほん」 ほか	17

(イ) 館内の催し物等

事業名・期日・参加人数等	内容
子ども室特別展示 「PICTURE BOOKS」 展示開始日 9月4日(土)	日本語を母語としない方の利用登録や英語の絵本に関する問い合わせが増えてきたため、中央図書館の所蔵資料を活用して英語で書かれた絵本の展示を始めました。



一般向け展示
「難しい文学賞, あります。」



子ども室特別展示「PICTURE BOOKS」

(ウ) 近隣施設・機関との連携

主な連携施設・機関

種 別	施 設 ・ 機 関 名
小・中・高等学校	調和小学校 第七中学校はしうち教室
保育園・幼稚園	金子保育園
その他	ちょうわ地区協議会 適応指導教室「太陽の子」※

※ 「太陽の子」は、調布市立小学校に在籍する児童で、心理的要因等により不登校状態又はその傾向にある児童が社会的自立に向けて学ぶための教室です。

連携内容

事業名・期日・会場・参加人数等	内 容
適応指導教室「太陽の子」との連携 団体貸出 231冊 団体貸出図書選定依頼 4件	団体貸出の本の選定などを行いました。
調和小学校2年生「地域探検」 10月23日(土)～10月31日(日) 調和分館 児童17人 保護者15人 ※ 後日保護者と再度来館したと思われる児童のみの来館2人を含みます。	児童が保護者付き添いのもと個別に来館しました。児童が事前に考えてきた図書館に関する質問に職員が答えました。



ショーウィンドウの展示

ウ 深大寺分館

京王線調布駅からバスで山野下車徒歩10分の市北端部の緑豊かな地域にある図書館です。子ども用トイレや授乳室を備え、屋上緑化や太陽光発電も取り入れた、人と環境に配慮した施設です。



外観



子ども室



一般室

(ア) 展示

対象	テーマ	テーマ数
一般	「古道と街道の本」 ほか	17
子ども	「エリック・カールさんのほん」 ほか	22

※ YA対象の展示(5テーマ)は一般対象のテーマ数に含んでいます。

(イ) 館内の催し物等

事業名・期日・参加人数等	内 容
祝！深大寺分館10周年・50周年 50周年ゲームブック 「ふしぎなしゃしんのだいぼうけん」 5月21日(金)～7月25日(日) ゲームブック配布数 246部 シール配布数 146枚	旧深大寺分館開館50周年、移転から10周年を記念し、読者がゲームの展開を選びながら進めていく、ゲームブックを配布するイベントを実施しました。カウンターで配布したほか、オンラインでも楽しめるように、図書館ホームページ上にも公開しました。クリアした方にはシールをプレゼントしました。
祝！深大寺分館10周年・50周年 写真展示 5月21日(金)～7月25日(日) 寄せられたメッセージ数 87枚	イベントの期間に合わせて、開館当初の写真を展示しました。また、利用者からメッセージを募集し、寄せられたものは写真と共に展示しました。
じろおみくじ 1月4日(火)～1月30日(日) おみくじ配布枚数 319枚 絵馬掲示数 85枚	本を借りた人に様々なテーマの本を紹介したおみくじをひいてもらいました。また、利用者に記入してもらった絵馬を館内に展示しました。



ゲームブック

「ふしぎなしゃしんの
だいぼうけん」



祝！深大寺分館 50周年・10周年
写真とメッセージカードの展示



じろおみくじと絵馬



一般向け展示
「花いっぱい」



子ども向け展示
「魔法使いになりたい！」

(ウ) 近隣施設・機関との連携

主な連携施設・機関

種 別	施 設 ・ 機 関 名
小・中・高等学校	北ノ台小学校 深大寺小学校
保育園・幼稚園	深大寺保育園 ういず調布深大寺保育園
その他	深大寺児童館 北ノ台まちづくりネットワーク（地区協議会）

連携内容

事業名・期日・会場・参加人数等	内 容
北ノ台小学校2年生「町たんけん」 10月15日(火)11時～11時30分 深大寺分館 教員2人 児童20人	新型コロナウイルス感染拡大防止のため、児童20人を質疑応答と館内見学の2グループに分けて実施しました。
深大寺児童館子育てひろば事業 原則毎月1回 深大寺児童館 赤ちゃんひろば 2回 12組24人 幼児ひろば 1回 10組20人	深大寺児童館からの依頼があり、令和2年度から引き続き、おはなし会を実施しました。大型絵本やわらべうたの実演をしました。新型コロナウイルスの影響で、12月から1月までの実施となりました。
環境美化の協力	北ノ台まちづくりネットワークの方々に深大寺分館敷地内の除草作業に協力してもらいました。

(エ) 市民との協働

事業名・期日・会場・参加人数等	内 容
能面の展示 深大寺分館入口壁面展示スペース	令和2年度から引き続き、市民からお申出があり、ご自身の作品を展示しました。2か月ごとに作品の入替えを行いました。

エ 神代分館

京王線つつじヶ丘駅から徒歩8分、神代保育園2階にある図書館です。利用者が作成したペーパークラフトを季節に合わせて飾りつけするなど、居心地の良い図書館になるよう工夫しています。



外観



子ども室



一般室

(ア) 展示

対 象	テ ー マ	テーマ数
一 般	「会話のコツ」 ほか	13
子ども	「夢のはなし」 ほか	23

(イ) 館内の催し物等

事業名・期日・参加人数等	内 容
神代分館開館50周年展示 9月29日(水)～11月14日(日)	神代分館が開館した1971年のベストセラーや受賞作品を集め、展示しました。また、当時の主な出来事を年表にまとめて掲示しました。

(ウ) 近隣施設・機関との連携

主な連携施設・機関

種 別	施 設 ・ 機 関 名
小・中・高等学校	上ノ原小学校 神代中学校
保育園・幼稚園	神代保育園 調布上ノ原保育園
その他	つつじヶ丘児童館

連携内容

事業名・期日・会場・参加人数等	内 容
つつじヶ丘児童館子育てひろば事業 「えほんでこんにちは」 原則毎月第4金曜日 つつじヶ丘児童館 2回 子ども18人 大人16人	神代分館職員が児童館を訪問し、おはなし会を行いました。絵本の読み聞かせのほか、手あそび、わらべうたをプログラムに取り入れました。新型コロナウイルスの影響で、11月と12月のみの開催となりました。
神代中学校職業インタビュー 11月18日(木)13時40分～14時10分 神代分館 1年生4人	司書に興味のある生徒が来館し、職員がインタビューを受けました。

<p>北部公民館主催事業 「なぜ？ どうして？ あらふしぎ！ か がくのおはなし会」 1月7日(金) 10時00分～10時30分 中止 11時00分～11時30分 北部公民館和室 子ども13人 大人3人</p>	<p>北部公民館で開催された「科学道100冊」図書 展に合わせて、幼児とその保護者を対象とした 出張おはなし会を行いました。おはなし会 では、絵本の読み聞かせや手あそびに加え、科学 あそびも行いました。</p>
--	---



展示「神代分館開館 50 周年」



ソーシャルディスタンスを確保した閲覧席



ソーシャルディスタンスを確保した閲覧席

オ 宮の下分館

京王線西調布駅から徒歩15分、宮の下保育園2階にある図書館です。子どもから高齢の方まで、幅広い年代の方に親しまれている図書館です。



外観



子ども室



一般室

(ア) 展示

対象	テーマ	テーマ数
一般	「アツい！！スポーツの本」 ほか	10
子ども	「ちいさい秋みつけた！」 ほか	34

(イ) 館内の催し物等

事業名・期日・参加人数等	内 容
「すぐかりるセット」の貸出し 通年	新型コロナウイルス感染拡大防止のため、館内での滞在時間を短くしたい方向けに、2～5冊の本を袋に入れ、すぐに借りられるセットにして展示しました。対象別に、赤ちゃん、幼児、低学年、中学年、高学年、中学生向けのセットを貸出ししました。
えほんおみくじ 1月4日(火)～1月30日(日) 配付数 295枚	図書館推薦図書リスト掲載本を紹介したおみくじを自由に引くことが出来る展示を行いました。おみくじで紹介している本も展示しました。



一般向け展示

「アツい！！スポーツの本」



子ども向け展示

「ちいさい秋みつけた！」



企画展示

「えほんおみくじ」

(ウ) 近隣施設・機関との連携

主な連携施設・機関

種別	施設・機関名
小・中・高等学校	第三小学校 飛田給小学校 第五中学校
保育園・幼稚園	宮の下保育園 上石原保育園
その他	西部公民館 西部児童館 青木病院

連携内容

事業名・期日・会場・参加人数等	内容
西部児童館子育てひろば事業 赤ちゃんひろば おはなし会 11月12日(金)11時30分～11時50分 西部児童館 32組(大人16人,子ども16人)	大型絵本の読み聞かせ, わらべうた, 布の絵本の実演を行いました。 隔月で開催予定でしたが, 新型コロナウイルス感染拡大の影響で, 1回のみの実施となりました。
西部公民館文学講座 「図書館をもっと知ろう, 楽しもう」 (全2回) 12月10日(金)14時～15時30分 12月17日(金)14時～15時30分 西部公民館第2学習室 延べ31人	西部公民館からの依頼で, 図書館のサービスやおすすめの児童書を紹介する講座を全2回で実施しました。



西部公民館講座

「図書館をもっと知ろう, 楽しもう」

カ 緑ヶ丘分館

京王線仙川駅から徒歩12分、都営仙川アパートの中にある落ち着いた雰囲気図書館です。平屋建てなので、ベビーカーの赤ちゃん連れでも来館しやすく、また高齢の方にも利用しやすい施設です。



外観



子ども室



閲覧席

(ア) 展示

対象	テーマ	テーマ数
一般	「アウトドアを楽しむ山の本」 ほか	17
子ども	「おいしいおかし」 ほか	27



一般向け展示
「アウトドアを楽しむ山の本」



子ども向け展示
「おいしいおかし」



「子ども向けセット本」の貸出し

(イ) 館内の催し物等

事業名・期日・参加人数等	内容
「子ども向けセット本」の貸出し 通年	<p>新型コロナウイルス感染拡大防止のため、館内での滞在時間を短くしたい方向けに、本を5冊セットにしてすぐに借りられる本の展示をしました。</p> <p>子ども向けには、0・1・2歳、幼児、低学年、中学年、高学年対象別セットのほか、ながいおはなしのえほん、のりものなど、テーマ別のセットを貸出ししました。</p> <p>好評につき、令和2年度に引き続き子ども室で常設展示しました。</p>

(ウ) 近隣施設・機関との連携

主な連携施設・機関

種 別	施 設 ・ 機 関 名
小・中・高等学校	緑ヶ丘小学校 第八中学校
保育園・幼稚園	緑ヶ丘保育園 グラン仙川ちとせ保育園
その他	緑ヶ丘児童館 白百合女子大学

連携内容

事業名・期日・会場・参加人数等	内 容
緑ヶ丘児童館赤ちゃん広場おはなし会 原則毎月第1金曜日 11時30分～11時50分 緑ヶ丘児童館プレイルーム 3回 子ども39人 大人37人	緑ヶ丘児童館で開催される赤ちゃん広場で、0・1・2歳児と保護者を対象に、絵本や布の絵本の読み聞かせ、手あそびなどをしました。新型コロナウイルスの影響で、10月から12月までの開催となりました。
緑ヶ丘小学校2年生「町たんけん」 10月12日(火) 13時30分～14時00分 緑ヶ丘分館おはなし室 オンライン開催	先生がタブレット端末を持って来館され、教室にいる児童13人を対象に、オンラインで質疑応答やおはなし室の紹介をしました。画面をとおして図書館の仕事の一端を説明できました。後日、お礼の手紙と児童が作成した図書館新聞の写真をいただきました。



緊急事態宣言による
館内利用禁止時の様子（4月）



神代高等学校生徒ポスター展示

キ 富士見分館

京王線調布駅から徒歩15分、富士見保育園2階にある図書館です。静かでゆっくりと調べものや読書ができる環境が整っています。



外観



子ども室



一般室

(ア) 展示

対象	テーマ	テーマ数
一般	「一瞬を切り取る」ほか	14
子ども	「おはなしよんで せかいりょこう」ほか	36

※ YA対象の展示は児童対象のテーマ数に含んでいます。

(イ) 館内の催し物等

事業名・期日・参加人数等	内容
「コロナ情報コーナー」の設置 通年	新型コロナウイルス感染症に関して、市や省庁が発表している情報やチラシを置きました。「感染予防について」、「学生の方へ」、「外国人の方へ」など、項目別に分けて配架しました。
中高生向け展示コーナーの設置 設置日 8月6日(金) 展示テーマ数 6テーマ	児童書・一般書問わず、中高生向けの本を集めて展示するコーナーを新設しました。「中学生にすすめる本」、「わたしの推し本」、「ファンタジー特集」、「恋のおはなし」、「部活と青春」などのテーマで実施しました。



子ども向け展示
「おはなしよんで せかいりょこう」



一般向け展示
「一瞬を切り取る」



コロナ情報コーナー



中高生向け展示コーナー
「わたしの推し本」

(ウ) 近隣施設・機関との連携

主な連携施設・機関

種 別	施 設 ・ 機 関 名
小・中・高等学校	石原小学校 調布中学校
保育園・幼稚園	富士見保育園 上布田保育園 こんぺいとう保育園 保恵学園幼稚園
その他	富士見児童館

連携内容

事業名・期日・会場・参加人数等	内 容
石原小学校2年生「町たんけん」 10月6日(水) 児童8人 保護者1人 10月12日(火) 児童9人 保護者1人 10月14日(木) 児童8人 保護者2人 11時00分～11時30分 富士見分館	生活科の学習の一環として児童が来館しました。館内見学と質疑応答を行いました。

ク 若葉分館

京王線仙川駅から徒歩15分、市内唯一の2階建ての図書館です。木々に囲まれた緑豊かな地域で、若葉小学校に隣接しています。



外観



子ども室



一般室

(ア) 展示

対象	テーマ	テーマ数
一般	「古いけど良いもの」 ほか	16
子ども	「いろいろなおしごと」 ほか	22

(イ) 館内の催し物等

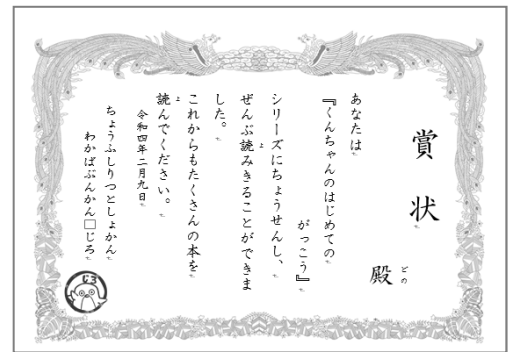
事業名・期日・参加人数等	内 容
「わかば通信」の発行	第15号を作成し、館内に掲示しました。若葉分館で行った行事の報告やお知らせを掲載しました。
シリーズ作品をよもう！ 9月29日(水)～11月30日(火) (賞状のプレゼントは2月まで) 賞状を受け取った人17人	小学校低・中・高学年の対象別にシリーズ作品一覧表を展示書架やカウンターで配布しました。シリーズ作品を一冊読むごとにスタンプを押し、1シリーズ全て読んだ方には賞状を差し上げました。



わかば通信 Vol. 15



「シリーズ作品をよもう！」



「シリーズ作品をよもう！」賞状

(ウ) 近隣施設・機関との連携

主な連携施設・機関

種 別	施 設 ・ 機 関 名
小・中・高等学校	若葉小学校 滝坂小学校 第四中学校 神代高等学校
保育園・幼稚園	仙川保育園 東部保育園 仙川教会子どもの家
その他	東部公民館 東部児童館 武者小路実篤記念館 若葉小学校地区協議会

連携内容

事業名・期日・会場・参加人数等	内 容
若葉小学校2年生「町たんけん」 9月7日(火)14時00分～14時30分 若葉分館 教員1人	教員1人がタブレット端末を持って来館し、施設を撮影後、職員へのインタビューを録画しました。
若葉小学校4年生「ユニバーサルデザインについて」 3月3日(木)14時45分～15時15分 若葉分館 児童17人 教員1人	図書館のユニバーサルデザインに関する取組についてインタビューを受けました。
仙川教会子どもの家でのおはなし会 6月18日(金)	若葉分館の職員が仙川教会子どもの家を訪問し、3・4・5歳児を対象に各クラスでおはなし会を行いました。
仙川教会子どもの家主催保護者向け講座「絵本のたのしみかた」 11月25日(木)10時00分～11時00分 仙川教会子どもの家 参加者30人	若葉分館の職員が講師となり、家庭での読み聞かせや本選びのポイントについて話し、読み聞かせに向く本の紹介を行いました。
公共施設の壁面緑化の推進	環境政策課の事業に協力し、ゴーヤを育てました。



「公共施設の壁面緑化の推進」

ケ 染地分館

京王線調布駅からバスで多摩川住宅西下車または染地公園下車徒歩3分、都営住宅内にある、染地地域福祉センターと併設の図書館です。近くに多摩川が流れ、自然豊かで静かな場所にあります。



外観



子ども室



一般室

(ア) 展示

対 象	テ ー マ	テーマ数
一 般	「作家の暮らし」 ほか	9
子ども	「おおきくなります。なってます！」 ほか	19

(イ) 近隣施設・機関との連携

主な連携施設・機関

種 別	施 設 ・ 機 関 名
小・中・高等学校	杉森小学校 染地小学校 第三中学校
保育園・幼稚園	染地幼稚園 エンゼルランド カメリアキッズ国領園
その他	染地児童館 すぎもり地区協議会 染地ボランティアコーナー ファーストステップ(就労継続支援B型事業所*)

※ 一般企業等での就労が困難な方に、働く場を提供するとともに、知識及び能力の向上のために必要な訓練を行う事業所。

連携内容

事業名・期日・会場・参加人数等	内 容
杉森小学校第2学年 「町のすてきを伝えよう」 10月28日(木)10時45分～11時25分 オンライン開催	「町たんけん」の代替学習として開かれた授業に参加しました。学校と分館をオンラインでつなぎ、図書館の施設概要や仕事内容の紹介と説明、質疑応答を行いました。
染地児童館子育てひろば事業 「そめルンルンおはなし会」 12月3日(金)11時20分～12時00分 染地児童館遊戯室 幼児9人 大人9人	わらべうたや絵本の読み聞かせを行いました。 9月16日(木)、3月3日(木)に予定されていた会は、新型コロナウイルスの影響で中止となりました。

コ 佐須分館

京王線布田駅から徒歩20分、佐須児童館2階の図書館です。近くには歴史のある虎
 狛神社や祇園寺があります。子ども室は親子連れでにぎわっていますが、奥の広々とし
 た閲覧室ではゆっくりと読書を楽しむことができます。雑誌架前に閲覧机を新設し、新
 聞や雑誌を机に広げてゆったりと読めるようになりました。

令和3年5月31日（月）から6月11日（金）まで休館し、空調機器更新工事を行
 いました。



外観



子ども室



一般室

(ア) 展示

対 象	テ ー マ	テーマ数
一 般	「夏を楽しむ」「秋の夜長とミステリ」 ほか	16
子ども	「お手紙をかこう！」 ほか	29

※ YA対象の展示は一般対象のテーマ数に含んでいます。

(イ) 館内の催し物等

事業名・期日・参加人数等	内 容
常設展示「認知症とともに」	認知症についての解説や介護に関連する本、市の発行物などを1か所にまとめて展示しました。
常設展示「もっともっと本が読みたいくなる」	令和2年度から引き続き、読書案内に関する本を展示しました。
YA向け展示「ぶちさんコーナー」 設置日 7月13日(火) 展示テーマ数 4テーマ	中高生世代向けの展示コーナーを新たに設置しました。テーマを決めて本を展示したほか、思ったことやイラストなどを自由に書いて投稿できる「ぶちさんポスト」を設置し、投稿を館内に掲示しました。
本のおみくじ 1月4日(火)～1月30日(日) おみくじ配布枚数 148枚 絵馬掲示数 31枚(49枚配布)	ラッキーアイテムと、それにまつわるおすすめの本が書かれたおみくじを配布しました。調布市立図書館公式キャラクター「じろ」の絵馬も用意し、利用者に記入してもらい館内に展示しました。



一般向け展示「年を送る・年を迎える」



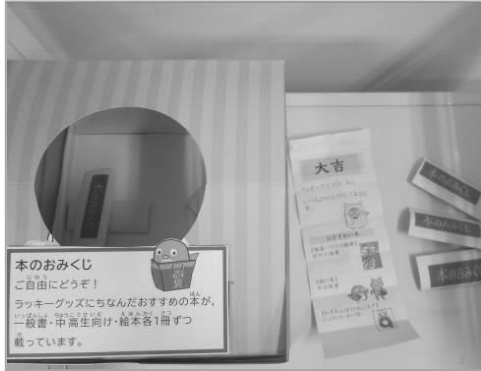
子ども向け展示
「Happy Halloween」



ぶちさんコーナー



雑誌架前の閲覧席



本のおみくじ



展示した絵馬

(ウ) 近隣施設・機関との連携

主な連携施設・機関

種 別	施 設 ・ 機 関 名
小・中・高等学校	柏野小学校 八雲台小学校
保育園・幼稚園	八雲台保育園 調布もみじの森保育園 パイオニアキッズ第2 仙川園
その他	佐須児童館 かしわの学童クラブ 柏野小ユーフォー 調布ヶ丘児童館

連携内容

事業名・期日・会場・参加人数等	内 容
佐須児童館運営会議への参加 6月18日(金) 佐須児童館多目的室	運営委員として会議に参加しています。佐須児童館の基本方針・事業計画及び実績についての報告のほか、各運営委員が情報交換を行いました。
学童クラブ新入生ガイダンス 5月14日(金) 15時30分～15時50分 佐須児童館学童クラブ室 35人	佐須児童館学童クラブの新1年生に向けた図書館利用ガイダンスを行いました。

7 事業

(1) 展示

ア テーマ別資料展示

全館で時事や季節、市民の関心の高いテーマを取り上げた資料展示及び行政などと連携した展示を、各館の状況に合わせて行っています。

令和3年度 一般向けの主な展示

館名	テーマ	テーマ数
4階 正面展示	「春から始める 趣味・読書」(4月～5月) 「おうちで楽しむスポーツ小説」(6月～7月) 「平和祈念展示 スポーツと戦争」(8月～9月) 「本をたのしむいろいろな方法」(10月～11月) 「調布の出てくる本」(12月～1月) 「Masterpieceを探して」(2月～3月)	6
4・5階 小展示	「没後10年 小松左京と日本のSF作品」 「あつまれどうぶつの文学」「話題の女性作家が描く時代小説」 「医療小説 医療現場にエールを!」「おいしい小説集めました」 「読んでから観る?観てから読む?映像化された小説たち」 「ぶちねこ便記者のすすめる本」 「大治朋子氏による時局講演会『コロナ禍に考える現代の紛争』」 「没後40年向田邦子を読む」「私の本棚」 「‘夏休み’大人の宿題」「‘冬休み’大人の宿題」 世界自閉症啓発デー「みんなともだち みんなたいせつ みんなのこせい」 新型コロナウイルス感染症関連情報 認知症予防月間に関する展示 「調布の道～甲州街道・古道・坂道・外郭環状道路～」 第49回調布樟まつり 「自治会といっしょに!キャンペーン」(協働推進課と連携) 「新年を迎える」「ウクライナとロシア」 「東日本大震災を語り継ぐ ～あのとき・いま・これから～」 オリンピック・パラリンピック関連展示 「元三大師と深大寺～元三大師」 追悼展示(西村京太郎氏, 山本文緒氏, 瀬戸内寂聴氏, 小林章夫氏, 立花隆氏)	28
中央 映画 資料室	「追悼 千葉真一さん」「映画とスポーツ」「絵コンテ」「ロケ地は調布!」「アカデミー賞」	5
視聴覚 資料室	「うちでひといき」「海が好き山が好き」「百歳万歳!銀幕のスターたち」「笑顔で冬をすごそう 笑ってホット!!」ほか	8

国領	「お酒と文学」「図書館でスキルアップ」「〇〇大全あつめました。」 「新型コロナウイルス関連情報」「推し活悲喜こもごも」「SF×宇宙」ほか	19
調和	「難しくない文学賞、あります。」「文学で浸る美術の世界」「本を片手に東京ぷち旅行」「なにが本当？ どれを信じる？」ほか	14
深大寺	「古道と街道の本」「花いっぱい」「創造×創造する未来」「そらの本」「スポーツの本」「時を旅する」「食欲の秋」ほか	17
神代	「会話のコツ」「眠りの本」「世界の〇〇」「スポーツ×小説」「食の歴史」「ことばを味わう」ほか	13
宮の下	「アツい！スポーツの本」「片付けの本」「秋のスイーツの本」「年末年始の本」ほか	10
緑ヶ丘	「アウトドアを楽しむ山の本」「野菜を育てよう野菜を食べよう」「もう一度学ぶ大人の教養」「えほん作家の世界」ほか	17
富士見	「予約の多い本 2018 ベスト 10」「世界に 1 冊だけの本をつくる」「一瞬を切り取る」「魅惑のレコード」ほか	14
若葉	「古いけど良いもの」「家を楽しむ」「天気のはん」「秋のアウトドア」「身をまもる」ほか	16
染地	「作家の暮らし」「本の中に調布を見つけよう」「どこに住むか」「入浴の本～温泉, 銭湯, 風呂, サウナ～」ほか	9
佐須	「夏を楽しむ」「秋の夜長とミステリ」「空を見上げて」「年を送る年を迎える」「体をいたわる心をいたわる」ほか	16

※ ビジネス・仕事支援に関する展示は「IV 2 レファレンスサービス」(p. 38)、利用支援に関する展示は「IV 5 利用支援」(p. 60～62)、FC東京に関する展示は「IV 7 事業 (9) FC東京との連携」(p. 99)に記載しています。

令和3年度 子ども向けの主な展示

館名	テーマ	テーマ数	
中央	ガラスケース	「みんなのおすすめ本」「おさるのジョージ80周年」「どうぶつ村のパーティ」「クリスマス」「お正月・かるた」「おひなさま」ほか	7
	子ども室入口	「子どものほん」「夏休みにすすめる本」「中学生にすすめる本」「赤ちゃんは絵本がだいすき」ほか	7
	ボックス書架	「このほんよんで！」	1
	小展示	「SDGsの本」「この人しってる？」「スポーツのほん」「宇宙の本」「戦争と平和の本」「LGBTの本」ほか	32
国領	「あしたのてんきは？」「ふしぎなしょくぶつ」「おいしい！のヒミツをさがせ！」「こくりょうどうぶつえん」ほか	52	

調和	「本のほん」「PICTURE Books」「まほうとかぼちゃとおぼけのほん」「SDGsの本」ほか	17
深大寺	「エリック・カールさんのほん」「星に願いを…夜空の本」「魔法使いになりたい!」「月の本」「春がきた!」ほか	22
神代	「夢のはなし」「おたんじょうびのはなし」「図書館の本」「謎・なぞ・ナゾ」「雪と氷の世界」ほか	23
宮の下	「ちいさい秋みつけた!」「おみせやさんの本」「なぞに挑戦」「西巻茅子さんの本」「月と星」「宮の下写真館」ほか	34
緑ヶ丘	「おいしいおかし」「探検・冒険の本」「うたってあそぼう」「あんな虫こんな虫」「こわ〜いはなし」「読書週間」ほか	27
富士見	「おはなしよんで せかいりょこう」「おふろだいすき」「いろいろなおしごと」「まるごと日本〜各地のおはなし〜」ほか	36
若葉	「こわ〜いはなし」「シリーズ作品をよもう!」「ちいさい秋みつけた」「トライ!とらどし」「いろいろなおしごと」ほか	22
染地	「サトウハチロー&草野心平の本」「大きくなります。なつてます!」「おくりもののほん」「ごあいさつの本」ほか	19
佐須	「お手紙をかこう!」「しってる?やさいのこと」「月の本」「図書館のつかいかた」「不思議な世界へようこそ」ほか	29



中央図書館4階正面展示

イ シネフェスコラボ展示

「映画のまち調布シネマフェスティバル2022」開催に合わせて、上映作品の関連資料を集めたコラボ展示を行いました。詳細は、「IV2 レファレンスサービス (7) 映画資料」(p. 42~43)に記載しています。

ウ 東京都立神代高等学校生徒ポスター展示

神代高等学校1年生が作成した図書館利用のマナー向上と利用促進を呼びかけるポスターを展示しました。

展示状況一覧

館名	展示期間	枚数(枚)
中央	令和3年 5月12日(水)～令和3年 9月26日(日)	97
宮の下	令和3年11月17日(水)～令和4年 2月27日(日)	10
緑ヶ丘	令和3年10月27日(水)～令和4年 1月23日(日)	6
深大寺	令和3年11月17日(水)～令和4年 2月27日(日)	8
若葉	令和3年11月17日(水)～令和4年 3月 3日(木)	12
佐須	令和3年11月17日(水)～令和4年 2月27日(日)	6



展示の様子（若葉分館）



展示の様子（中央図書館）

(2) 読書啓発事業

市民の読書活動を支援し、図書館の集会・行事活動を促進するため、平成13年度に調布市文化会館たづくり10階に「読書推進室」を設置しました。生涯学習団体アカデミー愛とびあ*と協力し、分館の集会室や地域の集会施設で市民の読書・文化活動を推進しています。

毎年2月に幅広いテーマを取り上げた文化講演会や文芸講演会の他、短歌大会や俳句大会、「調布淡彩画の会」の作品発表の場として、「調布樟まつり」(旧図書館まつり)を開催しています。令和3年度は新型コロナウイルス感染拡大防止のため2月開催の講演会を中止し、短歌大会・俳句大会は、会場における選評と表彰を中止、誌上開催としました。

※ アカデミー愛とびあ

アカデミー愛とびあは、昭和48年に発足した調布ブッククラブを母体とする生涯学習団体です。図書館開館の翌年(昭和42年)に、図書館の働きかけにより地域に誕生した読書会や、俳句・短歌・随筆・小説などの創作サークル、一つのテーマを深く学習する研究会など約28サークルから出発しました。

平成7年、調布市文化会館たづくりの開館を機に、図書館と中央公民館の生涯学習関連の集会・行事や市民活動支援などは、財団法人調布市文化・コミュニティ振興財団(当時)に統括され、アカデミー愛とびあも、活動拠点を調布市文化会館たづくりに移しました。

その後、市民の読書活動支援の見直しが行われ、平成13年度に、改めて図書館が市民の読書活動推進事業を実施することになり、その協力連携団体として、図書館を拠点に活動を続けています。令和3年度の登録サークルは12の読書会を含む37サークル、登録会員は354人です。

令和3年度 事業一覧

事業名	実施日・場所等	内容・講師	参加人数
講演会	文芸講演会 6月1日(火) 文化会館たづくり 大会議場	「俳句の来た道 芭蕉と曾良」 俳句結社「銀漢」主宰 伊藤 伊那男氏 ※ 手話通訳あり	77人
	時局講演会 8月13日(金) 文化会館たづくり 大会議場	「コロナ禍に考える現代の紛争」 毎日新聞専門記者 大治 朋子氏 ※ 手話通訳あり	62人

	文芸講演会	10月23日(土) 文化会館たづくり 大会議場	「永井荷風－季節をいとおしむ暮らし－」 日本近代文学研究者 もちだ のぶこ 持田 叙子氏 ※ 手話通訳あり	71人
	公開講座 (全3回)	①4月8日(木) 文化会館たづくり 映像シアター ②3月23日(水) 文化会館たづくり 映像シアター ③3月30日(水) 文化会館たづくり 映像シアター	①宇宙観の広がりをつたえる－天文学者列伝－ 日本学士院会員、 国立天文台名誉教授 いえ まさのり 家 正則氏 ②俳人たちとその時代 俳句結社「銀漢」主宰、 俳人協会評議員 いとう いなお 伊藤 伊那男氏 ③日本のお寺と仏像－日本人の心のルーツを探る－ 仏教インド思想研究、宗教研究家 うりゅう なか 瓜生 中氏	延べ 150人 ① 50人 ② 50人 ③ 50人
読書会	平和祈念・ 公開緑陰 読書会	8月5日(木) 文化会館たづくり 1001学習室	『管絃祭』 竹西寛子著 読書推進員 とりうみ たかこ 鳥海 尚子氏	10人
	※ 平和祈念・ 公開納涼 読書会	8月26日(木) 文化会館たづくり 1001学習室	『黒い雨』 井伏鱒二 読書推進員 とりうみ たかこ 鳥海 尚子氏	—
	初めての方 のための 読書会 (全5回)	10月16日(土) ～3月19日(土) 文化会館たづくり 601会議室ほか	①『高瀬舟』 ②『五重塔』 ③『たけくらべ』 ④『故郷』 ⑤『グッドバイ』 読書推進員 とりうみ たかこ 鳥海 尚子氏	延べ 36人
	芥川龍之介 名作短編小 説を読む (全5回)	10月27日(水) ～3月23日(水) 文化会館たづくり 301・302会議室 ほか	①『鼻』 ②『芋粥』 ③『羅生門』 ④『藪の中』 ※開催日変更 ⑤『地獄変』 ※開催日変更 読書推進員 とりうみ たかこ 鳥海 尚子氏	延べ 37人

秋の読書会	11月6日(土) 文化会館たづくり 1001学習室	『黒い雨』 読書推進員 鳥海 尚子氏 <small>とりうみ たかこ</small>	9人	
12月の読書会	12月9日(木) 文化会館たづくり 601・602会議室	『風に舞いあがるビニールシート』 読書推進員 鳥海 尚子氏 <small>とりうみ たかこ</small>	7人	
1月の読書会	1月22日(土) 文化会館たづくり 301・302会議室	『幸福な食卓』 読書推進員 鳥海 尚子氏 <small>とりうみ たかこ</small>	5人	
※ 2月の読書会	2月23日(水) 文化会館たづくり 601・602会議室	『コンビニ人間』 読書推進員 鳥海 尚子氏 <small>とりうみ たかこ</small>	—	
『コンビニ人間』を読む	3月30日(水) 文化会館たづくり 1001学習室	『コンビニ人間』 読書推進員 鳥海 尚子氏 <small>とりうみ たかこ</small>	8人	
3月の読書会	3月31日(木) 文化会館たづくり 601・602会議室	『小僧の神様』 読書推進員 鳥海 尚子氏 <small>とりうみ たかこ</small>	8人	
調 布 樟 ま つ り	※ 文芸講演会	2月3日(木) 文化会館たづくり 映像シアター	『『三国志演義』の魅力(諸葛孔明)』 早稲田大学文学学術院教授 渡邊 義浩氏 <small>わたなべ よしひろ</small>	—
	※ 著書を語る会	2月7日(月) 文化会館たづくり 映像シアター	「この先をどう生きるか」 作家 藤原 智美氏 <small>ふじわら ともみ</small>	—
	※ 文化講演会	2月10日(木) 文化会館たづくり 大会議場	『『闇から光へ』—ケルトの生命観に 学ぶ：祈りと知の新時代へ』 多摩美術大学美術館館長 芸術人類学研究所所長 鶴岡 真弓氏 <small>つるおか まゆみ</small>	—
	文芸講演会	3月14日(月) 文化会館たづくり 大会議場	「シェイクスピアが教えてくれたこと」 翻訳家, 演劇評論家, 東京医科歯科大学名誉教授 松岡 和子氏 <small>まつおか かずこ</small>	110人

第49回 調布短歌 大会	作品募集 10月5日(火) ～11月30日(火) 誌上開催 2月	選者：雁部 ^{かりべ} 貞夫氏, 来嶋 ^{きたしま} 靖生氏, 小島 ^{こじま} ゆかり氏	52人
第50回 調布俳句 大会	作品募集 10月5日(火) ～11月30日(火) 誌上開催 2月	選者：太田 ^{おおた} 土男氏, 權 ^{かいは} 未知子氏, 高柳 ^{たかやなぎ} 克弘氏, 坊城 ^{ぼうじょう} 俊樹氏	91人
調布淡彩画 展	3月17日(木) ～3月21日(月祝) 文化会館たづくり 南ギャラリー	「調布淡彩画の会」作品発表	延べ 627人

※ 新型コロナウイルス感染拡大防止のため中止しました。

(3) 図書館ボランティア活動

図書館ボランティアには宅配ボランティアと館内ボランティアがあり、全館で活動しています。宅配ボランティアは、図書館に来館することが困難な方へ、図書館資料を届ける活動です。館内ボランティアは週1回2時間を原則として、書架整理を中心に、図書の修理、映画資料の整理作業などの活動をしています。宅配ボランティアは平成13年4月から、館内ボランティアは平成16年2月から活動を始めました。

平成30年度から、中央図書館での活動可能曜日を増やし、市内11図書館で休館日を除くすべての日に活動できるようにしました。また、活動時間も拡大し、午前9時から午前12時までもしくは午後1時から午後5時までの間で選べるようにしました。

令和3年度は新型コロナウイルス感染拡大防止のため、図書館ボランティア説明会は開催せず、新規登録者の募集も行いませんでした。

図書館への理解を深めてもらうとともに、ボランティア活動者の意見交換・親睦を図るために例年3回程度開催しているボランティアミーティングも、新型コロナウイルス感染拡大防止のため中止しました。また、図書館からのお知らせや報告などを掲載した「ボランティア通信」は、活動が長期間にわたって休止していたため、葉書で年2回送付しました。希望者には日々の連絡や「ボランティア通信」の送付に電子メールを活用しています。

なお、市民活動支援センターの依頼により受入れをしているサマーボランティアの事業は、実施されませんでした。

図書館ボランティアの活動内容と活動者数

(人)

年度 活動内容	H29	H30	R1	R2	R3
宅配ボランティア	52 (41)	52 (42)	58 (42)	52 (37)	48 (33)
館内ボランティア	59 (17)	60 (19)	68 (23)	60 (17)	56 (14)
サマーボランティア ほか	高校生2 大学生1	高校生4 その他1	高校生5	—	—

※ ()内は分館で活動しているボランティアの人数です。

※ 宅配ボランティアと館内ボランティアの両方で活動している方がいます。

(4) 図書館における地域情報化事業

調布市地域情報化基本計画（平成15年度）、調布市地域情報化基本計画推進委員会報告（平成16年度）に基づき、図書館における地域情報化事業を実施しました。平成16・17年度の2年次計画として、文部科学省の地域振興施策の一つである「社会教育活性化21世紀プラン」が「社会教育施設を中核とした地域の課題解決のための事業を実施するとともに、モデルプログラムの開発などを行い、社会教育の全国的な活性化を図る」ことを目的に実施されました。また、この事業を推進するため、調布市立図書館地域情報化推進連絡会を設置しました。平成18年度からは市費事業となり、継続して以下の事業を実施しています。平成25年度には文部科学省の「公民館等を中心とした社会教育活性化支援プログラム」に採択されました。平成26年度はこのプログラムには参加せずに、ウェブサイト「市民の手によるまちの資料情報館」のリニューアル作業を完了しました。以後、継続して事業を実施しています。

ア 地域情報の収集

地域にある歴史、文化、経済活動などの情報を収集し市民に提供するため、市民の協力を得て、テーマ別に地域の情報収集を行いました。

(ア) 「市民の手によるまちの資料情報館」協力者会

平成17年度から市民協力員を募集し活動をしています。市民協力員と図書館職員との打合せを定期的に行っています。中央図書館5階に常設ポスターを掲示し、新しいメンバーを募集しています。

市民協力員数 13人

協力者会は新型コロナウイルス感染拡大防止のため中止しました。

(イ) 収集活動

市民協力員の取材活動は、新型コロナウイルスの影響に伴い中止しました。また、「写真で見る調布の昔」に掲載するため、市民の方へ現在見られない調布の街並みや建物の風景写真の提供を呼びかけました。

イ 地域情報の提供

(ア) 概要

収集した地域情報を整理し、「市民の手によるまちの資料情報館」として図書館のホームページを通じて公開しています。

中央図書館参考図書室の利用者用インターネット接続パソコンのウェブブラウザのホームページを「市民の手によるまちの資料情報館」に設定し、利用を促進しています。

(イ) 現在取り組んでいる項目

「映画のまち調布」、「調布の文学」、「調布の石仏・野仏」、「ちょうふ人間模様」、「調布人・大活躍」、「調布の交通」、「深大寺そば」「写真で見る調布の昔」「調布

調布市内の昔の写真
「ありし日の調布」を
さがしています！



【旧調布の駅と商店 1959年】（調布市立博物館蔵）

ウェブサイト「市民の手によるまちの資料情報館」では、昔の貴重な写真を多くの市民に見ていただき、また後世に残すために「写真で見る調布の昔」のテーマで公開しています。
古い風景写真をお持ちの方ぜひご提供ください。

★事業写真：現在見られない調布の街並みや建物の風景写真
★受付方法：プリント写真を受付用紙を市内の図書館に持参してください。受付用紙は各図書館で配布しています。図書館ホームページからも印刷できます。
★詳細については、チラシをご覧ください。

調布市立図書館 042-441-6181

と戦争」「調布の樹木」について公開・調査しています。令和3年度は、活動を休止したため新たに公開した項目はありませんでした。



「市民の手によるまちの資料情報館」トップページ

ウ 地域の情報提供サービス

地域とのつながりを重視した分館事業の一つとして、平成22年9月から各図書館周辺の施設などを示した「地域を知る地図」を作成し、分館内に掲示しています。平成25年度、28年度に続き、令和元年度にも全分館でリニューアルを行いました。平成25年度、28年度に作成した地図はデジタル化して保存しています。次回リニューアルを予定している令和4年度に向けて、市民へ情報提供の協力を呼びかけています。

地図に載せられない情報は「周辺施設一覧表」にまとめ、施設のリーフレットやパンフレットとともに「まちの施設ガイド」にファイルしています。



「地域を知る地図」(佐須分館)

エ 調布市地域情報化推進連絡会議 (主管課 総務部情報管理課)

3月31日(木)にオンライン会議が開催され、情報交換を行いました。

(調布市地域情報化推進連絡会議要綱 平成20年6月30日要綱第110号に基づき設置)

(5) 京王線沿線七市図書館連携事業

平成18年11月27日の東京都市長会において、「広域連携」の事例の一つとして「多様な図書館連携（相互利用の拡大、蔵書の特色化、古くなった蔵書の共同保管）」を進めていくという政策提言がありました。

これを受けて、平成19年2月25日に京王線沿線七市（八王子市、府中市、調布市、町田市、日野市、多摩市及び稲城市）の図書館連携協議会が発足し、連携した場合の利用傾向を推計するための事前調査や検討を行ったうえで、平成20年4月1日から一斉に連携事業を開始しました。七市の図書館サービスをまとめた「図書館連携ガイドブック」を作成し、サービス案内に役立てています。

ア 調布市の連携事業の内容（内容はそれぞれ市によって異なります。）

- (ア) 現在書架にある図書・雑誌を5冊まで貸出し
- (イ) 視聴覚資料は3点まで貸出し（平成25年4月1日開始）
- (ウ) 貸出期間は図書・雑誌は2週間、視聴覚資料は1週間
- (エ) 全館で返却可能（平成25年4月1日開始）
- (オ) 資料の予約・リクエストは不可

イ 利用方法

利用したい市の図書館へ、氏名や住所など本人を確認できるもの（運転免許証・健康保険証・学生証・個人番号カードなど）を持参し、登録して利用カードの発行を受けます。

令和3年度 調布市の図書館における連携市住民の登録者数と貸出点数

項目 \ 区分	八王子市民	府中市民	町田市民	日野市民	多摩市民	稲城市民	合計
登録者数（人）	64	154	21	34	46	104	423
累計登録者数（人）	1,645	3,580	316	633	1,087	1,633	8,894
貸出数（点）	3,127	10,549	379	1,520	3,211	5,407	24,193

令和3年度 連携市の図書館における調布市民の登録者数と貸出点数

項目 \ 自治体名	八王子市	府中市	町田市	日野市	多摩市	稲城市	合計
登録者数（人）	13	182	7	7	24	76	309
累計登録者数（人）	196	3,275	135	119	413	1,377	5,515
貸出数（点）	784	6,867	69	34	1,000	7,484	16,238

(6) 図書館利用者懇談会

図書館の運営に、より多くの市民、利用者の声を反映するため、平成13年度から図書館利用者懇談会を開催しています。

令和2年度は新型コロナウイルス感染拡大防止のため中止しましたが、令和3年度は事前申込制で開催時間を短縮し2回企画しました。テーマを「コロナ禍の図書館活動を振り返って」とし、令和2年度の新型コロナウイルス感染症をめぐる国の動きや全国の図書館の対応を紹介し、調布市立図書館におけるサービスの状況や変遷を説明しました。

第二部では「令和2年度図書館事業報告」「令和3年度調布市立図書館事業計画」の概要を説明し、図書館へのご要望・ご質問などを含めた意見交換を実施しました。

調和分館で開催予定であった1回目は参加申し込みがなく中止しました。

令和3年度 実施状況

実施日	会場	参加人数
令和3年11月18日(木) 14:00~15:00	調和分館 会議室	0人(中止)
令和3年11月25日(木) 14:00~15:00	文化会館たづくり 1001 学習室	3人

令和3年度の利用者懇談会の詳しい内容は、図書館ホームページに掲載しました。利用支援サービスの懇談会については、「IV 5 利用支援」(p.64)に記載しています。

(7) 生涯学習出前講座

生涯学習活動の支援の一環として、市民の皆さんが主催する学習会などの集会に市職員等が出向き、それぞれの事業のご案内や、専門知識等をいかしたお話をします。

令和3年度の図書館のメニューは、「図書館を利用しませんか?」と「読書の楽しさを伝えたい!子どもと読書」、「知って得する図書館の利用支援サービス」の3講座です。

令和3年度 実施状況

講座名	期日・会場・参加人数
読書の楽しさを伝えたい! 子どもと読書	令和4年1月13日(木)10時00分~11時00分 西部公民館 5人

(8) 行政の広聴事業等への協力

図書館は市政情報の収集提供に加え、パブリック・コメントや教科書見本展示などの閲覧の場としても市民に情報を提供しています。

ア パブリック・コメントを実施する政策等の案の公開

調布市では、市民参加による開かれた市政の推進を図るとともに、行政の説明責任を果たし、市政運営における公正の確保及び透明性の向上を図ることを目的として、政策等を定める際にはパブリック・コメントを実施しています。「調布市パブリック・

コメント手続条例」に基づき、図書館全館が政策等の案の公開場所となっています。
令和3年度は7件の公開がありました。

イ 教科書採択における教科書見本展示

教育委員会が実施する教科書採択における意見募集のための教科書見本展示を行っています。平成3年度は展示がありませんでした。

(9) F C 東京との連携

調布市は基本計画の中で、味の素スタジアム（調布市西町）を本拠地としているプロサッカーチームF C 東京とのパートナーシップを掲げ、応援しています。

図書館では、中央図書館4階でF C 東京応援展示コーナーを常設しているほか、地域ゆかりのチームや選手を通じたスポーツの振興と読書推進のため、F C 東京と連携して冊子『F C 東京選手の私のすすめるこの一冊』を平成26年度から毎年発行しています。この冊子は市内図書館全館で無料配布するとともに、ホームページにも掲載し、F C 東京応援展示コーナーでは紹介されている本の展示を行いました。令和3年度の発行数は3,000部です。新型コロナウイルス感染拡大防止のため、スタジアム等での配布は行いませんでしたが、中央図書館4階のF C 東京応援展示コーナー及び市内10分館にて配布しました。

また、令和4年3月15日（火）に開催されたF C 東京情報交換会（主管課スポーツ振興課）に出席し、冊子の作成・配布状況などについて情報提供を行いました。



中央図書館F C 東京応援展示コーナー

8 広報活動

図書館を利用していない市民の方にも図書館を有効に活用していただくため、広報紙による案内のほか、図書館や市役所のホームページ、Twitter、デジタルサイネージを使った広報にも力を入れています。

(1) 広報紙への記事掲載

令和3年度 掲載紙一覧

紙名	内容
「市報ちょうふ」(月2回)	毎号、図書館のコーナーに講演会などの行事案内やお知らせしたいトピックを掲載。
「ちょうふの教育」(年2回)	No. 83, No. 84 に図書館の記事を掲載。

(2) 「図書館だより」発行(年4回)

特集記事と図書館情報、連載記事「郷土の歴史と伝承」(関口宣明^{せきぐちのぶあき}氏執筆、No. 244から連載)で構成しています。表紙にはNo. 128(昭和63年7月)から、名誉市民の漫画家・故水木しげる氏の作品を掲載しています。

「図書館だより」は「調布市立図書館デジタルコンテンツデータベース」で、昭和43年の第1号(旧タイトル「調布市立中央図書館報」)から令和3年のNo. 262(令和4年3月)まで検索・閲覧ができます。中央図書館では印刷することもできます。

また、「図書館だより」に連載されていた中島恵子^{なかじまけいこ}氏による「子どものための調布のむかしばなし」No. 129(昭和63年7月)からNo. 194(平成16年12月)までの掲載分を、平成17年に市制50周年記念事業として冊子にし、現在も頒布しています。

発行部数：各号1,400部

令和3年度 図書館だより特集記事内容

巻号	No.	内容	発行日
2021 夏	259	知りたいを応援します	令和3年 6月25日
2021 秋	260	深大寺分館開館50周年／10周年 神代分館は開館50周年	令和3年 9月25日
2021 冬	261	私のすすめるこの一冊	令和3年 12月25日
2022 春	262	YA(ヤングアダルト)向けサービスのごあんない	令和4年 3月25日

(3) 「新着図書案内」発行（毎月）

新しく受け入れた図書の一部を紹介したブックリストです。紙媒体の情報として発行を楽しみにしている利用者も多くいます。平成26年度からホームページでも公開しています。

原則毎月25日発行です。

発行部数：毎月405部

(4) 図書館ホームページからの情報発信

Webサービス（蔵書検索・予約）、利用案内、図書館統計などのほか、随時、行事や展示の案内、お知らせなどを掲載しています。

(5) 調布エフエム放送番組（図書館事業案内）

ア 「あなたへのブックメール」（毎週土曜日午後4時40分から4時50分まで）

令和3年度 放送内容一覧

放送月	内 容
4月	小学生読書会について
5月	分館の蔵書点検について
6月	東京都立神代高等学校生徒ポスター掲示について
7月	「夏休みにすすめる本」
8月	布の絵本とマルチメディアデイジーについて
9月	「レファレンスサービス」
10月	「子どもの本に親しむ会」について
11月	分館の展示について
12月	「新着図書案内」について
1月	図書館サービス係の仕事について
2月	「出張！映画資料室～さあ、映画を見に行こう」
3月	「1年生にすすめる本」

イ 「ラジオレター調布の教育」（毎週水曜日午後6時10分頃から10分間）

令和3年度 放送内容一覧

放送月	内 容
7月	「夏休みにすすめる本」

(6) 「テレビ広報ちょうふ」（毎日正午、午後4時、8時から30分間）

J：COMチャンネルで放送している調布の魅力や市政情報を分かりやすく紹介する番組に出演しました。

令和3年度 放送内容一覧

放送月	内 容
9月	FC東京選手の私のすすめるこの一冊 2021

(7) 「調布市民放送局ニュース」(毎月)

NPO法人調布市民放送局が発行している月刊ニュースに、「じろの調布市立図書館あんない」を掲載しました。第115号(平成31年1月)から掲載を始め、第146号(令和3年8月)で終了しました。

(8) 図書館カレンダーの発行

名刺サイズとB6版のカレンダーを4月から9月までの上半期、10月から3月までの下半期の年2回に分けて発行しました。令和3年度も有料広告掲載の希望を募り、2社から協力を得ることができました。

9 研修

「調布市立図書館研修要領」（平成14年4月改正）に基づき、職員・専任職員を対象に、基本的・専門的知識の習得とその向上を図ることを目的に研修を実施しています。

(1) 館内研修

図書館に配属された職員・専任職員は、「新任研修」で、実務の核となる窓口対応と電算システムによる業務の処理方法などを重点的に学びます。

また、一定期間経過した後、図書館業務全般の意義を理解することを目的とした「初級研修」を受講します。

ほかに外部講師による図書館サービス向上のための研修や、市役所全体の統一テーマに基づく研修を適宜実施しています。

令和3年度 館内研修

実施日	名称	講師	内容	対象(参加人数)
年間(随時) 6回	新任研修	中央図書館職員	電算システムによる業務の処理方法	職員(6人) 専任職員(5人)
6月30日(水) 9時00分～ 16時20分	初級研修	図書館職員	図書館概論及び業務について	職員(9人) 専任職員(5人)
6月29日(火) ①9時00分～ 9時30分 ②9時45分～ 10時15分	職員研修	図書館副館長	「法令遵守・コンプライアンス」	職員(51人)
8月24日(火) ①9時00分～ 9時30分 ②9時30分～ 10時00分	職員研修	中央図書館職員	「レファレンス入門」	職員(14人)
11月16日(火)	職員研修		「危機管理」 危機管理マニュアルに基づく緊急事態対応について資料回覧による書面研修	職員 専任職員

(2) 館外研修

図書館職員は、人事課による行政職員としての研修のほかに、館外研修として図書館専門研修や、図書館運営に資する研修に参加しています。国立国会図書館や都立図書館

主催のレファレンスや児童サービスなどの研修に参加して、視野を広げ知識を身に付ける機会となっています。令和3年度は、オンライン形式など新型コロナウイルス感染症対策を行いながら開催される研修が増え、国立国会図書館の遠隔研修なども個々の研修に活用しました。

令和3年度 主な館外研修

名 称	主 催
令和3年度図書館司書専門講座	文部科学省 国立教育政策研究所社会教育実践研究センター
第41回(2021年)児童図書館員養成専門講座	公益社団法人日本図書館協会
子供の読書に関する講座(児童図書館専門研修I)	都立多摩図書館
令和3年度図書館職員等の資料保全(製本)研修	東京都立図書館
令和3年度図書館等職員著作権実務講習会	文化庁
令和3年度安全衛生推進者養成講習会	一般財団法人地方公務員安全衛生推進協会
令和3年度新任図書館長研修	国立国会図書館
防火・防災管理新規講習	東京消防庁
令和3年度レファレンス研修(テーマ別研修)「ビジネス情報」	東京都立図書館
令和3年度レファレンスサービス研修「人文情報の調べ方」	国立国会図書館
令和3年度レファレンス研修(テーマ別研修)「新聞雑誌情報」	東京都立図書館
令和3年度レファレンス研修(テーマ別研修)「東京情報」	東京都立図書館
全国公共図書館研究集会(サービス部門総合・経営部門)	公益社団法人日本図書館協会公共図書館部会
特別研修「読書のバリアフリーをすすめるために」	オンラインセミナー読書バリアフリー研究会
令和3年度国際子ども図書館児童文学連続講座	国際子ども図書館
令和3年度障害者サービス研修・障害者サービス担当者事務連絡会	東京都立図書館

(3) 他機関への協力

毎年、公民館や保育園、子ども家庭支援センターすこやかなどが主催する、子どもの読書に関する講座の講師を務めています。また、近年は、公立図書館職員対象の研修に職員が講師として要請される機会が多くなっています。

(4) 実習生の受入れ

司書資格取得の単位に図書館実習を組み込んでいる大学から、一定の条件のもとで実習生の受入れをしています。令和3年度は白百合女子大学から1人受入しました。

(5) 研修マニュアル改訂

新しいサービスや運用などに沿って、マニュアルの改訂を行いました。

V 蔵書管理状況

1 資料選定・収集体制

調布市立図書館では、中央図書館と分館を一つのシステムとして資料の収集・選定を行っています。

全館の職員が人文・自然・社会・文学・児童の各分野を分担し、新刊図書を中心に選定を行います。取次会社から新刊を送付してもらい、直接現物を見ながら選定する見計らいシステムで新刊を選定するほか、さまざまな出版情報を参考にして幅広く奥行きのある資料収集に努めています。特に利用が多い文学分野は、全館での所蔵冊数を念頭に置いた全館選定をしています。

児童書は、担当者が新刊を読み、話し合って評価し、購入する図書を決定しています。また、上記の分野のほかに地域資料・映画資料・利用支援用資料・視聴覚資料・外国語資料・マンガ資料もそれぞれの担当者が選定・収集をしています。

資料の収集や保存は、平成元年に策定した「資料の収集・保存・除籍に関する方針」に基づいて行ってきました。しかし、策定後20年以上が経過し図書館の規模の拡大や社会の変化に対応するため、平成24年3月に、「調布市立図書館資料の収集・保存・除籍に関する基本の方針」として改訂しました（令和4年3月一部改訂）。そのほかの収集方針も策定・改訂作業を進め、令和3年8月「調布市立図書館雑誌収集等に関する方針」を策定しました。

《収集方針一覧》

「調布市立図書館資料の収集・保存・除籍に関する基本の方針」

（令和4年3月24日改訂）

「調布市立図書館新聞収集等に関する方針」（平成24年7月10日）

「調布市立図書館視聴覚資料収集等に関する方針」（平成24年7月10日改訂）

「調布市立図書館映画資料収集等に関する方針」（平成24年7月10日改訂）

「調布市立図書館マンガ資料収集等に関する方針」（平成24年7月10日改訂）

「調布市立図書館地域資料収集等に関する方針 第2版」

（平成28年3月25日改訂）

「調布市立図書館雑誌収集等に関する方針」（令和3年8月1日）

「調布市立図書館一般図書収集等に関する方針」（令和4年3月24日改訂）

「調布市立図書館児童資料収集等に関する方針」（令和4年3月24日改訂）

「調布市立図書館利用支援サービス用資料収集等に関する方針」

（令和4年3月24日改訂）

2 資料の整理

図書館では書籍取次会社が作成したマーク（MARC：機械可読目録）を購入して図書の整理を行っています。平成3年度に電算システムを導入して以来取引のあった会社がサービスを終了することになったため、平成28年10月から取次会社を変更しました。

選定会を経て注文した図書は、見計らいの現物があるものを除き、マークデータで取次会社に注文し、市内の書店組合を通して納品されます。納品後は検品や書誌情報のチェック、請求記号や配架する書架を決定して受入れし、必要な装備をして書架に配架します。

取次会社を通さず書店組合が直接出版元に申し込んで購入する資料や、取次会社がマークを作成しない特殊な資料は、図書館でデータを作成しています。

また、地域資料・視聴覚資料・マンガ資料なども、一部を除き図書館でデータを作成しています。

3 蔵書管理

(1) 蔵書点検

例年、蔵書を適正に管理するため、蔵書点検を行っています。

ア 中央図書館

高架下保存庫及び地下書庫等の書架整理を行ったため、蔵書点検は実施しませんでした。

イ 分館

全分館が一斉に休館することがないように、2期に分けて実施しました。

点検期間 第一期 令和3年6月1日（火）から6月4日（金）まで

国領分館 調和分館 宮の下分館

第二期 令和3年6月8日（火）から6月11日（金）まで

若葉分館 染地分館

令和3年度 蔵書点検実施館 亡失・所在不明資料数 (点)

項目 館名	点検 対象数	亡失	不明	不明の内訳			不明率
				成人資料	児童資料	地域資料	
国領	48,604	112	369	265	92	12	0.76%
調和	50,130	133	255	239	13	3	0.51%
宮の下	44,031	18	28	23	3	2	0.06%
若葉	44,306	362	186	170	14	2	0.42%
染地	51,423	127	162	145	13	4	0.32%

※ 不明率は、小数点以下第3位を四捨五入

※ 亡失は、2回続けて所在不明となり除籍した資料数です。

(2) 中央図書館休館中の蔵書管理作業

作業期間 令和4年2月19日（土）から 2月22日（火）まで（文化会館たづくり保守点検期間）

作業内容 保存期間を過ぎた雑誌の除籍，高架下資料保存庫の整理

(3) 資料の保存

中央図書館地下書庫，高架下資料保存庫，佐須書庫で分担して資料を保存していますが，所蔵点数が136万点を超え，適切な保存資料の選定と保存庫の確保が緊急の課題になっています。

平成30年度に市役所総務課に貸出している高架下資料保存庫の書架の一部が返還されたことに伴い，令和元年度は，資料の配置を見直しました。令和2年度に引き続き，各分野とも高架下資料保存庫の除架作業に取り組みました。

4 寄贈受付・リサイクル

図書館には毎年多くの資料が寄贈されます。必要なものは受け入れ，それ以外の資料及び図書館として不要になり除籍した資料で有効利用ができるものを，リサイクル資料として利用者の方に差し上げています。来館者のほか，市内の保育園，小学校，中学校，児童館，学童クラブなどにも児童書を中心に提供しており，近年要望が多くなっています。

全館の寄贈受付数 (点)

項目 年度	寄贈受付数
H29	5,130
H30	5,088
R1	5,718
R2	4,183
R3	4,100

全館のリサイクル数 (点)

項目 年度	リサイクル数
H29	26,592
H30	28,316
R1	30,429
R2	32,256
R3	31,510

館別・分類別蔵書数

分類		館名					
		中央	国領	調和	深大寺	神代	宮の下
成人 図書	0 総記	30,553	736	784	692	695	662
	1 哲学・宗教	31,466	1,047	734	1,094	919	807
	2 歴史・地理	64,080	3,665	3,505	3,969	3,734	3,468
	3 社会科学	115,760	3,220	2,594	3,501	3,839	2,851
	4 自然科学	40,532	2,388	2,014	2,491	2,422	2,336
	5 工業・家庭	39,496	2,917	3,392	4,123	3,635	3,144
	6 産業・交通	22,096	1,047	1,047	1,314	1,164	1,152
	7 芸術・スポーツ	83,676	3,315	2,953	3,974	2,819	3,266
	8 語学	11,884	857	854	772	698	899
	9 文学	213,143	14,611	13,375	13,633	11,924	10,814
	外国語図書	3,965	0	0	1	2	0
	小計	656,651	33,803	31,252	35,564	31,851	29,399
	児童図書	児童図書	133,795	12,458	16,441	12,316	11,886
外国語児童		2,532	33	31	29	27	25
小計		136,327	12,491	16,472	12,345	11,913	12,907
地域資料		58,409	2,441	2,121	2,698	2,214	2,092
映画資料		33,298	0	0	0	0	0
視聴覚資料		17,233	0	0	0	0	0
合計		901,918	48,735	49,845	50,607	45,978	44,398

館別・新聞雑誌購入紙誌数

種別		館名					
		中央	国領	調和	深大寺	神代	宮の下
新聞（紙数）		39	7	9	7	7	7
雑誌（誌数）		464	62	54	60	53	59

令和4年3月31日現在 (点)

緑ヶ丘	富士見	若葉	染地	佐須	分館小計	合計
816	767	1,113	937	1,121	8,323	38,876
761	925	845	1,018	921	9,071	40,537
3,303	3,921	2,927	3,697	3,882	36,071	100,151
3,029	3,057	3,405	3,904	3,620	33,020	148,780
2,383	2,490	2,560	2,237	2,549	23,870	64,402
2,918	3,588	3,416	2,856	3,904	33,893	73,389
953	1,018	1,100	985	963	10,743	32,839
3,430	3,936	2,956	3,949	3,960	34,558	118,234
792	866	722	749	881	8,090	19,974
14,726	15,113	10,787	14,344	13,570	132,897	346,040
0	0	0	1	0	4	3,969
33,111	35,681	29,831	34,677	35,371	330,540	987,191
12,521	12,283	11,752	13,714	14,041	130,294	264,089
28	30	15	30	30	278	2,810
12,549	12,313	11,767	13,744	14,071	130,572	266,899
2,080	2,059	1,998	2,104	2,562	22,369	80,778
0	0	0	0	0	0	33,298
0	0	0	0	0	0	17,233
47,740	50,053	43,596	50,525	52,004	483,481	1,385,399

緑ヶ丘	富士見	若葉	染地	佐須
7	7	9	7	9
57	51	54	62	58

※ 寄贈を含む種数
新聞：39紙
雑誌：469誌

館別受入冊数（購入・寄贈）・除籍冊数

館名 年度		中 央			国 領			調 和		
		R1	R2	R3	R1	R2	R3	R1	R2	R3
購 入	成 人	18,429	19,141	17,138	1,722	1,582	1,475	1,648	1,402	1,388
	兒 童	3,511	3,668	2,275	708	450	535	652	518	629
	地域資料	829	642	739	12	5	75	7	8	15
	映画資料	391	404	417	0	0	0	0	0	0
	合 計	23,160	23,855	20,569	2,442	2,037	2,085	2,307	1,928	2,032
寄 贈	成 人	647	697	717	128	139	135	101	98	55
	兒 童	122	140	126	38	7	13	14	11	4
	地域資料	1,750	1,054	1,503	239	176	222	256	169	236
	映画資料	400	250	160	0	0	0	0	0	0
	合 計	2,919	2,141	2,506	405	322	370	371	278	295
除 籍	成 人	14,528	15,689	26,284	2,219	2,052	1,656	1,416	833	1,941
	兒 童	1,880	2,242	10,534	1,266	479	500	738	352	395
	地域資料	320	211	245	109	261	168	143	112	276
	映画資料	5	21	853	0	0	0	0	0	0
	合 計	16,733	18,163	37,916	3,594	2,792	2,324	2,297	1,297	2,612

館名 年度		深 大 寺			神 代			宮 の 下		
		R1	R2	R3	R1	R2	R3	R1	R2	R3
購 入	成 人	1,486	1,625	1,494	1,657	1,579	1,472	1,501	1,353	1,123
	兒 童	561	610	720	665	538	576	655	724	778
	地域資料	10	5	10	7	8	7	10	6	10
	映画資料	0	0	0	0	0	0	0	0	0
	合 計	2,057	2,240	2,224	2,329	2,125	2,055	2,166	2,083	1,911
寄 贈	成 人	86	144	144	102	55	30	180	63	60
	兒 童	26	14	14	32	10	5	24	10	33
	地域資料	237	176	207	248	165	206	242	169	213
	映画資料	0	0	0	0	0	0	0	0	0
	合 計	349	334	365	382	230	241	446	242	306
除 籍	成 人	910	1,408	2,699	1,814	1,298	1,476	1,589	1,495	899
	兒 童	530	812	1,321	839	588	203	693	872	814
	地域資料	74	232	140	347	208	123	119	212	137
	映画資料	0	0	0	0	0	0	0	0	0
	合 計	1,514	2,452	4,160	3,000	2,094	1,802	2,401	2,579	1,850

※ 令和3年度受入れの視聴覚資料201点は除く。

(冊)

館名 年度 資料区分		緑ヶ丘			富士見			若葉		
		R1	R2	R3	R1	R2	R3	R1	R2	R3
購入	成人	1,462	1,399	1,433	1,605	1,410	1,277	1,395	1,349	1,363
	児童	695	743	741	595	666	781	815	748	880
	地域資料	5	7	6	12	11	8	11	9	9
	映画資料	0	0	0	0	1	0	0	0	0
	合計	2,162	2,149	2,180	2,212	2,088	2,066	2,221	2,106	2,252
寄贈	成人	97	105	80	74	59	117	68	68	30
	児童	40	19	4	30	14	6	18	4	6
	地域資料	242	170	226	239	181	196	240	167	206
	映画資料	0	0	0	0	0	0	0	0	0
	合計	379	294	310	343	254	319	326	239	242
除籍	成人	1,354	1,263	1,576	2,821	1,632	1,159	4,176	5,025	2,486
	児童	787	925	727	1,048	1,207	753	1,237	1,968	665
	地域資料	130	210	221	378	176	198	196	913	53
	映画資料	0	0	0	0	1	0	0	0	0
	合計	2,271	2,398	2,524	4,247	3,016	2,110	5,609	7,906	3,204

館名 年度 資料区分		染地			佐須			合計		
		R1	R2	R3	R1	R2	R3	R1	R2	R3
購入	成人	1,553	1,345	1,238	1,695	1,667	1,483	34,153	33,852	30,884
	児童	635	639	884	648	586	621	10,140	9,890	9,420
	地域資料	8	7	10	6	5	7	917	713	896
	映画資料	0	0	0	0	0	0	391	405	417
	合計	2,196	1,991	2,132	2,349	2,258	2,111	45,601	44,860	41,617
寄贈	成人	102	137	67	77	89	71	1,662	1,654	1,506
	児童	26	12	8	30	10	8	400	251	227
	地域資料	246	166	235	240	165	232	4,179	2,758	3,682
	映画資料	0	0	0	0	0	0	400	250	160
	合計	374	315	310	347	264	311	6,641	4,913	5,575
除籍	成人	1,424	2,311	2,033	2,147	1,557	1,786	34,398	34,563	43,995
	児童	654	830	842	558	605	459	10,230	10,880	17,213
	地域資料	194	129	465	204	171	328	2,214	2,835	2,354
	映画資料	0	0	0	0	0	0	5	22	853
	合計	2,272	3,270	3,340	2,909	2,333	2,573	46,847	48,300	64,415

VI 参考資料

1 図書館活動10年間の推移

区分 年度	人口 (人) A	蔵書数 (点) B	年間 受入数 (点) C	貸出数 D'		有効登録者数			登録率 (%) E/A
				個人 (点) D	団体 (冊)	個人(人) E'		団体	
						市内 E	市外		
H24	223,220	1,305,397	60,659	2,868,446	40,616	78,945	15,572	430	35.4
H25	223,947	1,323,280	55,914	2,795,737	38,364	78,280	15,488	385	35.0
H26	224,703	1,339,095	52,798	2,724,359	38,672	76,621	15,434	391	34.1
H27	227,208	1,355,620	53,754	2,691,024	37,345	75,928	15,367	431	33.4
H28	230,865	1,371,607	51,465	2,640,637	35,867	75,000	15,082	442	32.5
H29	233,408	1,383,598	51,400	2,573,660	40,574	74,050	14,768	430	31.7
H30	235,805	1,395,933	51,119	2,560,006	41,270	73,859	14,483	436	31.3
R1	237,506	1,401,213	52,491	2,431,540	40,033	72,379	14,317	461	30.5
R2	238,087	1,402,836	50,133	1,942,966	20,696	68,679	13,517	379	28.8
R3	238,394	1,385,399	47,393	2,430,737	26,849	75,581	15,061	368	31.7

※ 蔵書数、年間受入数、貸出数には視聴覚資料が含まれます。

※ 職員数には再任用職員を含みます。

※ 職員数の「その他」とは、会計年度任用職員(図書館専任職員など)です。令和元年度以前は嘱託員・社会教育指導員などです。

※ 平成29年度及び令和元年度以降は、職員数に育児休業代替任期付職員を含みます。

各年度3月31日現在

登録者 1人当たり		蔵書 回転率	職員数(人)		職員1人当たり		図書費 (千円)	人口1人当たり				延べ 開館 日数 (日)
貸出数 (点)	年間 受入数 (点)		職員	その他	人口 (人)	貸出数 (点)		貸出数 (点)	蔵書数 (点)	年間 受入数 (点)	図書費 (円)	
D/E'	C/E'	D'/B	F		A/F	D'/F	G	D'/A	B/A	C/A	G/A	H
30.6	0.64	2.2	61	158	3,659	47,690	74,191	13.03	5.85	0.27	332	3,240
30.1	0.59	2.1	61	158	3,671	46,461	67,000	12.66	5.91	0.25	299	3,241
29.6	0.57	2.1	62	165	3,624	44,565	68,915	12.30	5.96	0.23	307	3,236
29.5	0.59	2.0	66	156	3,443	41,339	68,915	12.01	5.97	0.24	303	3,121
29.3	0.57	2.0	64	164	3,607	41,820	68,915	11.59	5.94	0.22	299	3,155
29.0	0.58	1.9	65	158	3,591	40,219	68,915	11.20	5.93	0.22	295	3,211
29.0	0.58	1.9	61	156	3,866	42,644	68,915	11.03	5.92	0.22	292	3,251
28.0	0.61	1.8	65	147	3,654	38,024	70,293	10.41	5.90	0.22	296	3,207
23.6	0.61	1.4	62	151	3,840	31,672	70,995	8.25	5.89	0.21	298	2,581
26.8	0.52	1.8	66	150	3,612	37,236	62,896	10.31	5.81	0.20	264	3,111

※ 平成23年度から図書費に視聴覚資料購入費を含みます。

※ 図書費及び人口1人当たりの数値は予算額で算出しています。

※ 平成25年度以前の登録者1人当たりの貸出数・年間受入数は、団体の数値を含めて算出しています。

2 開館日数と開館時間

(1) 令和3年度 開館日数

館名		月							
		4	5	6	7	8	9	10	11
中央図書館		25	18	28	29	29	26	29	28
分館	国領	22	16	21	26	25	25	26	24
	調和	22	16	21	26	25	25	26	24
	深大寺	22	16	21	26	25	25	26	24
	神代	22	16	21	26	25	25	26	24
	宮の下	22	16	21	26	25	25	26	24
	緑ヶ丘	22	16	21	26	25	25	26	24
	富士見	22	16	21	26	25	25	26	24
	若葉	22	16	21	26	25	25	26	24
	染地	22	16	21	26	25	25	26	24
	佐須	22	16	15	26	25	25	26	24
	分館小計		220	160	204	260	250	250	260
合計		245	178	232	289	279	276	289	268

(2) 令和3年度 開館時間

館名		月							
		4	5	6	7	8	9	10	11
中央図書館		287.5	144.0	322.0	333.5	333.5	299.0	333.5	322.0
分館	国領	184.0	128.0	175.0	217.0	208.0	209.0	208.0	192.0
	調和	184.0	128.0	175.0	217.0	208.0	209.0	208.0	192.0
	深大寺	184.0	128.0	175.0	217.0	208.0	209.0	208.0	192.0
	神代	184.0	128.0	175.0	217.0	208.0	209.0	208.0	192.0
	宮の下	184.0	128.0	175.0	217.0	208.0	209.0	208.0	192.0
	緑ヶ丘	184.0	128.0	175.0	217.0	208.0	209.0	208.0	192.0
	富士見	184.0	128.0	175.0	217.0	208.0	209.0	208.0	192.0
	若葉	184.0	128.0	175.0	217.0	208.0	209.0	208.0	192.0
	染地	184.0	128.0	175.0	217.0	208.0	209.0	208.0	192.0
	佐須	184.0	128.0	125.0	217.0	208.0	209.0	208.0	192.0
	分館小計		1840.0	1280.0	1,700.0	2,170.0	2,080.0	2,090.0	2,080.0
合計		2127.5	1424.0	2,022.0	2,503.5	2,413.5	2,389.0	2,413.5	2,242.0

(日)

12	1	2	3	合計
26	26	24	29	317
23	23	24	25	280
23	23	24	25	280
23	23	24	25	280
23	23	24	25	280
23	23	24	25	280
23	23	24	25	280
23	23	24	25	280
23	23	24	25	280
23	23	24	25	274
230	230	240	250	2,794
256	256	264	279	3,111

(時間)

12	1	2	3	合計
299.0	299.0	276.0	333.5	3,582.5
184.0	184.0	192.0	200.0	2,281.0
184.0	184.0	192.0	200.0	2,281.0
184.0	184.0	192.0	200.0	2,281.0
184.0	184.0	192.0	200.0	2,281.0
184.0	184.0	192.0	200.0	2,281.0
184.0	184.0	192.0	200.0	2,281.0
184.0	184.0	192.0	200.0	2,281.0
184.0	184.0	192.0	200.0	2,281.0
184.0	184.0	192.0	200.0	2,281.0
184.0	184.0	192.0	200.0	2,281.0
184.0	184.0	192.0	200.0	2,231.0
1,840.0	1,840.0	1,920.0	2,000.0	22,760.0
2,139.0	2,139.0	2,196.0	2,333.5	26,342.5

中 央 図 書 館	開 館 時 間	一般室・子ども室・参考図書室・ 視聴覚資料室(4階・5階・6階) 9時00分～20時30分
	休 館 日	利用支援サービス(6階) 9時00分～17時00分
分 館	開 館 時 間	第4月曜日とその翌日 (第4月曜日とその翌日のいずれかの日が 祝日と重なるときは開館日となり、その 前後の週の月曜日とその翌日が休館日)
	休 館 日	年末年始(12/27～1/3) 文化会館たづくり保守点検期間 (9/27～9/30及び2/19～22)
分 館	開 館 時 間	9時00分～17時00分 ただし、4月～9月の水曜日、金曜 日は9時00分～18時00分
	休 館 日	月曜日 (第4月曜を除く月曜日が祝日や振替休日 等のときは開館日となり、その翌日が休 館日) 毎月第4月曜日の翌日 (第4月曜日とその翌日のいずれかの日が 祝日と重なるときは開館日となり、その 前後の週の月曜日とその翌日が休館日) 年末年始(12/27～1/3) 蔵書点検期間 国領・調和・深大寺・宮の下 緑ヶ丘・富士見 (6/1～6/4) 神代・若葉・染地・佐須 (6/8～6/11)

※ 新型コロナウイルス感染拡大防止のため、令和3年4月28日(水)から5月11日(火)まで全館休館しました。臨時窓口の開設は開館時間には含まれません。
5月12日(水)から31日(月)は全館17時までの開館でした。

※ 佐須分館は空調工事のため5月31日(月)から6月11日(金)まで休館しました。

(3) 開館時間の主な変遷

ア 中央図書館

年	月	曜日	時間
昭和41年	6月	日～火・木～土	12：00～17：30
昭和42年	11月～	日	10：30～17：30
		月・木・金	12：00～17：30
		火・土	12：00～19：00
昭和48年	4月～	日	10：30～17：30
		水～金	12：00～17：30
		火・土	12：00～19：00
平成元年	4月～	日・水～金	10：30～17：30
		火・土	10：30～19：00
平成5年	11月～	日・水～金	10：00～17：30
		火・土	10：00～19：00
平成7年	10月～	日～土	9：00～20：30
			ハンディキャップサービス 9：00～17：00
平成19年	4月～	日～土	9：00～20：30
			ハンディキャップサービス 9：00～17：00
			視聴覚資料室 (4/10～4/24) 9：00～17：00 (4/25～) 9：00～20：30

※6月～9月は移転のため休館

イ 分館

年	月	曜日	時間	備考
昭和44年	8月～	日～火・木・土	13：00～17：00	館・時期により変遷あり
昭和50年	4月～	日・火～木・土	〃	若葉分館は日曜日のみ 10：30～17：00
平成3年	4月～	火～金	13：00～17：00	
		土・日	10：30～17：00	つつじヶ丘分館のみ 13：00～17：00
平成5年	11月～	日・火～土	10：00～17：00	つつじヶ丘分館のみ 13：00～17：00
平成11年	6月～	〃	〃	全分館の開館時間統一
平成12年	4月～	〃	10：00～17：00	水曜日のみ 10：00～18：00
	10月	〃	9：00～17：00	水曜日のみ 9：00～18：00
	11月～	〃	9：00～17：00	
平成13年	4月～	〃	9：00～17：00	4月～9月の水曜日のみ 9：00～18：00
平成14年	4月～	〃	9：00～17：00	4月～9月の水・金曜日は 9：00～18：00

3 意見・要望等の状況

館内に設置している投書箱やEメールなどでいただいた意見・要望等は、図書館で共有しサービスの向上に活かすとともに、提出者が分かる場合には直接回答しています。図書館ホームページに問い合わせ送信フォーム（Eメール）を設けた平成28年10月以降、Eメールの受付件数が多くなっています。

令和3年度も新型コロナウイルス感染拡大防止のためのサービスの一部休止などがあり、サービス状況について質問や要望が多く、電子書籍導入についても意見が多く寄せられました。

市民の方の意見・要望等を踏まえ、今後もサービス向上に取り組んで参ります。

令和3年度 意見・要望等の受付件数

(件)

内 容		受付方法		市長への はがき※2	来館	電話	文書	合計	令和 2年度 合計
		投書箱 ※1	Eメール						
要望	蔵書(雑誌・新聞含む)	3	19	4	4			30	45
	予約・リクエスト制度		15		5	1		21	15
	電算システム		7		1	1		9	15
	登録要件・利用条件拡大			2	5			7	8
	貸出・返却・ブックポスト		3			1		4	15
	開館時間・休館		3			2		5	6
	視聴覚資料							0	4
	施設の改善	5	6	1	2			14	15
	その他の要望	4	19		2	7		32	35
小 計		12	72	7	19	12	0	122	158
意見	カウンター等対面対応	5	3	1	2	1		12	23
	電話対応					1		1	7
	弁償への不満・質問		2					2	7
	利用者のマナー				2			2	15
	予約・貸出・返却	1	4		2	1		8	15
	施設・設備	3						3	4
	コピー機の使用				3			3	5
	その他の意見		8		5	5		18	20
小 計		9	17	1	14	8	0	49	96
質問 ※3	資料の寄贈		10		1		1	12	6
	その他の質問		105	2	3	3	1	114	57
小 計		0	115	2	4	3	2	126	63
その他	感謝・お礼	1					3	4	15
	その他		8		13	1		22	11
小 計		1	8	0	13	1	3	26	26
合 計		22	212	10	50	24	5	323	343
令和2年度 合計		50	165	23	77	23	5	343	

※1 (公財) 調布市文化・コミュニティ振興財団の投書箱等への投函を含みます。

※2 市長あてに市役所に届いたメールを含みます。

※3 来館・電話による質問はその場で回答し記録していません。

4 令和3年度のあゆみ

令和3年

- 4 / 28
～5 / 11 緊急事態宣言及び市の対応方針に従い臨時休館（予約確保資料の貸出し、予約受付、返却のみ実施（9：00～17：00））
- 5 / 12 館内への立入り、資料の複写、ぴゅー太の利用、分館集会室利用（日中のみ）等再開（9：00～17：00）
- 5 / 31
～6 / 11 空調工事のため佐須分館休館
- 6 / 1 閲覧席、インターネット等利用、中央図書館夜間開館、夏季の分館延長開館再開
- 6 / 9 オンラインコンテンツ「えほんのレストラン」公開
- 6 / 13 「映画のまち調布シネマフェスティバル2021」に関連して実施した「映画のまち調布賞」受賞者が携わった作品のチラシ展示を終了（中央図書館映画資料室）
- 6 / 15 小中学生向けパスファインダー「しらべかたあんないNo. 4 アジア・太平洋戦争と調布」発行
- 7 / 4 小学生読書会再開
- 7 / 7 小・中・高校生向けリスト「オリンピック・パラリンピックの本」改訂版発行
- 7 / 6 白百合女子大学学生6人引率者1人子ども室見学のため来館（緑ヶ丘分館）
- 7 / 12 まん延防止等重点措置から緊急事態宣言へ移行 市の方針に従い図書館はそれまでのサービスを継続
- 7 / 13 中高生向け「ぶちさんコーナー」設置（佐須分館）
- 7 / 15 特定非営利活動法人映像産業振興機構（V I P O） 来館（中央図書館）
- 7 / 16 文科省職員4人 読書バリアフリー法に係る視察のため来館（中央図書館）
- 7 / 20
～9 / 26 「じろとえがこう 本のおえかきたいかい」実施（中央図書館）（8 / 31 提出締切）
- 8 / 5～9 / 26 「夏休み大人の宿題」読書感想画募集（展示期間10 / 1～11 / 14）（中央図書館）
- 8 / 12 中高生向け「ぶちさんコーナー」設置（国領分館）
- 8 / 21 緊急事態宣言の延長を踏まえ、おはなし会や読書会などのイベントの開催中止を決定
- 8 / 24 シェアサイクルステーション設置（宮の下分館、若葉分館）
- 8 / 31 視聴覚資料室の試聴サービス終了（中央図書館）
- 9 / 7～16 白百合女子大学学生図書館実習受入れ（中央図書館）
- 10 / 1 『このほんよんで！第2版 追録版』発行
- 10 / 1 分館集貸室の夜間貸出再開
- 10 / 28 小中学生向けパスファインダー「しらべかたあんないNo. 5 映画のまち調布」発行

- 11/10 「みんなの図書館」2021年12月号に「調布市立図書館のマンガ資料」掲載
- 11/19 絵で調布の地名をあらわしたなぞなぞ「ちょうふちめいはんじえ」を公開
- 11/24 国立映画アーカイブより 見学のため来館（中央図書館）
- 12/3 読売新聞記者1人 取材のため来館（中央図書館）（19日に1人、22日に2人追加取材に来館）（読売新聞1/14夕刊掲載「『音訳』減る担い手 書籍を読み上げ、録音」
- 12/15 『地域資料サービスの展開』（日本図書館協会）に「第2章 調布市立中央図書館の組織化とサービス」収載

令和4年

- 2/13 映画のまち調布応援キャラクター・ガチャラのプレアド撮影のためキャスト、スタッフ来館（中央図書館）（3月27日に撮り直しで再来館）
- 3/5 「出張！映画資料室 トークイベント 映画人が語る旧日活・大映村の日々」開催

5 新型コロナウイルス感染拡大防止のための臨時休館とその対応

新型コロナウイルスの感染拡大に伴う国、東京都からの要請や緊急事態宣言の発出、まん延防止等重点措置の適用、調布市の対応方針を踏まえ、以下のような対応を行いました。

(1) サービスの一部休止状況

内容 期間	開館時間	ブック ポスト 返却	窓口 返却	貸出	予約	館内 閲覧	登録	複写	インター ネット	滞在 時間
3月24日～ 4月25日 ア	中央 9:00～20:30 分館 9:00～17:00 ※分館延長開館あり	○	○	○	○	○	○	○	○	1時間 以内
4月28日～ 5月11日 イ	全館休館 予約資料受取時間 全館 9:00～17:00	○	×	△	○	×	○	×	×	—
5月12日～ 31日 イ	全館 9:00～17:00	○	○	○	○	○	○	○	○	30分 以内座 席なし
6月1日～ 9月30日 イ～エ	中央 9:00～20:30 分館 9:00～17:00 ※分館延長開館あり	○	○	○	○	○	○	○	○	30分 以内座 席あり
10月1日～ 24日 オ	中央 9:00～20:30 分館 9:00～17:00	○	○	○	○	○	○	○	○	1時間 以内
10月25日～ 11月30日 カ	中央 9:00～20:30 分館 9:00～17:00	○	○	○	○	○	○	○	○	時間制 限なし
1月26日～ 3月21日 キ	中央 9:00～20:30 分館 9:00～17:00	○	○	○	○	○	○	○	○	時間制 限なし
3月22日～ 4月24日 ク	中央 9:00～20:30 分館 9:00～17:00	○	○	○	○	○	○	○	○	時間制 限なし

※ 表中の「△」は予約確保資料のみの貸出しです。

※ 緊急事態宣言期間中、集会室の貸出し(分館)もサービスの休止や縮小を行いました。詳細は「IV 6 分館の活動状況」(p.66)に記載しています。

※ 以下アからクは国や東京都から出された期間のため、図書館のサービス内容変更時期とずれがあります。

ア まん延防止等重点措置(調布市適用) 4月11日(日)から5月11日(火)まで(当初)

イ 緊急事態宣言発出期間 4月25日(日)から5月11日(火)まで

5月12日(水)から5月31日(月)まで【延長】

6月1日(火)から6月20日(日)まで【再延長】

ウ まん延防止等重点措置適用期間 6月21日(月)から7月11日(日)まで

エ 緊急事態宣言発出期間 (デルタ株) 7月12日(月)から9月30日(木)まで

オ 東京都におけるリバウンド防止期間 10月1日(金)から10月24日(日)

カ 東京都における基本対策徹底期間 10月25日(月)から11月30日(火)

キ まん延防止等重点措置適用期間 1月21日(金)から2月13日(日)まで

(オミクロン株) 2月14日(月)から3月6日(日)まで【延長】

3月7日(月)から3月21日(月)まで【再延長】

ク リバウンド警戒期間 3月22日(火)から4月24日(日)まで



予約確保資料のみ貸出し時の中央図書館1階入口
4月28日(水)～5月11日(月)



閲覧席を制限している4階読書コーナー
5月12日(火)～5月31日(月)

(2) 実施した感染防止策

次のような対策を実施しました。

- ・飛沫防護幕をカウンターに設置
- ・ソーシャルディスタンス確保のための待機位置表示
- ・閲覧席利用の制限 (50%以下の利用)
- ・館内の消毒
- ・消毒用アルコールを施設入口に設置
- ・マスクの着用, 手洗いの励行
- ・短時間での利用を促す館内アナウンス

6 令和3年度の工事・主な修繕の記録

(1) 工事

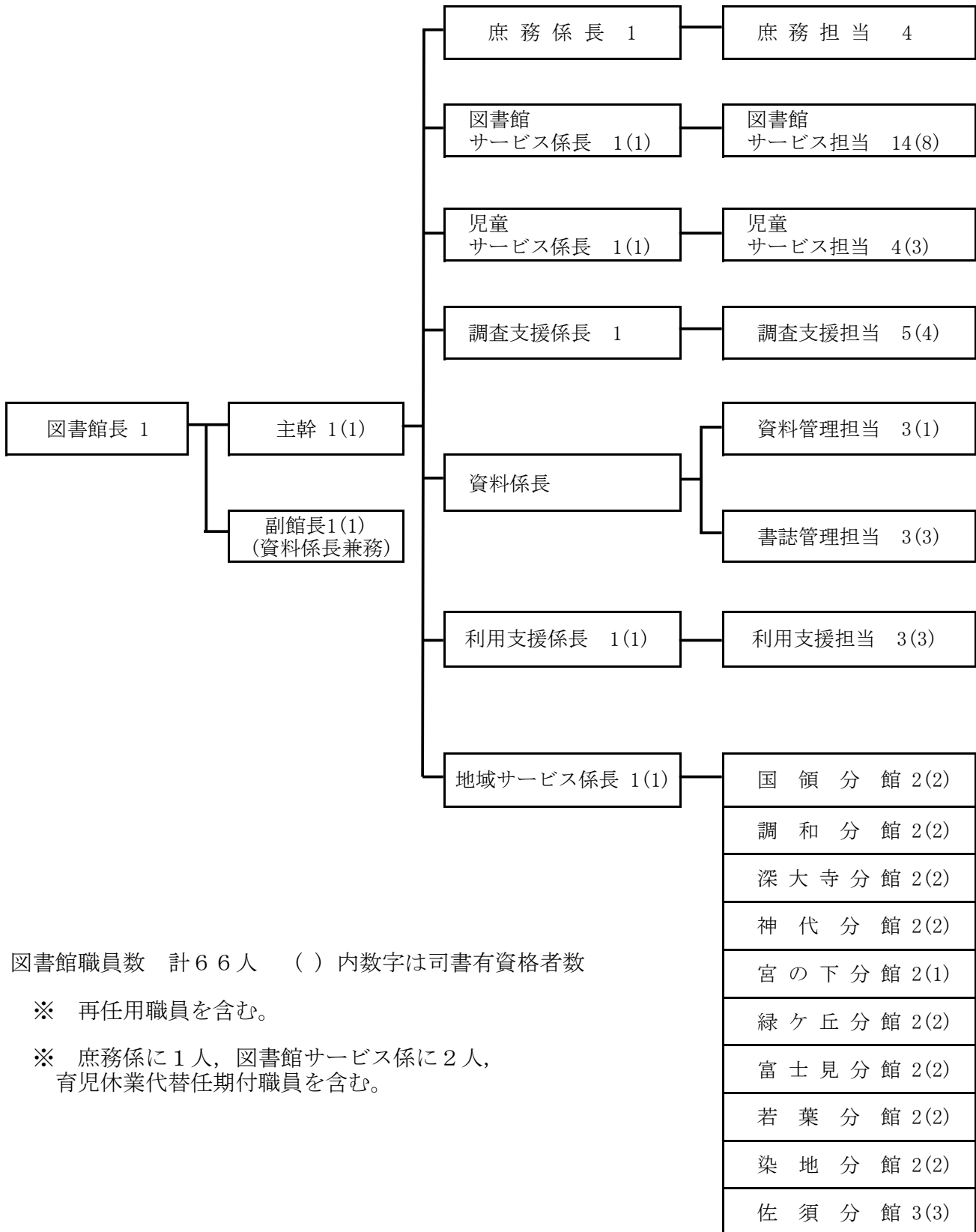
施設名	件名
佐須分館	空調機更新工事

(2) 修繕

施設名	件名
国領分館	ブラインド修繕
	水漏れ懸念箇所修繕【緊急】
	事務室流し台排水管修繕
調和分館	照明修繕（2回）
	出入口内扉フレドメ取付修繕
深大寺分館	子ども用トイレ手洗い場修繕
	車止めポール取替修繕
	男子トイレ手洗修繕
神代分館	おはなし室全熱交換器部品交換修繕
	トイレ修繕
宮の下分館	集会室雨漏り修繕
	入口センサーライト修繕
	GHP エアコン室外機部品交換修繕
緑ヶ丘分館	電気設備修繕
	照明修繕
若葉分館	空調室排水修繕
	ファン制御盤冷却ファン交換修繕
佐須分館	雨漏り懸念箇所コーティング修繕
	だれでもトイレ建具修繕
	電気設備修繕
高架下資料保存庫	外壁塗装修繕

7 職員体制

(1) 組織図 (令和4年3月31日現在)



図書館職員数 計66人 ()内数字は司書有資格者数

※ 再任用職員を含む。

※ 庶務係に1人, 図書館サービス係に2人,
育児休業代替任期付職員を含む。

(2) 令和3年度 業務スタッフ

令和4年3月31日現在

名 称	内 容	構 成 員
広 報	市・教育部発行物の図書館部分の編集, 図書館発行物の編集・発行, 調布エフエム放送, その他広報に関すること。	図書館サービス係5人 児童サービス係2人 資料係2人 地域サービス係3人
研 修	図書館職員・嘱託員研修等の企画実施, 職員研修マニュアルの作成, 実習生の受入れ, その他図書館に係る研修に関すること。	図書館サービス係4人 調査支援係1人 資料係1人 利用支援係1人 地域サービス係1人
統計調査	『事務報告書』『調布市の教育』の統計作成, 「利用状況報告書」作成, その他図書館に係る統計調査に関すること。	庶務係1人 図書館サービス係3人 児童サービス係1人 調査支援係2人 地域サービス係1人
電 算	図書館電算システムの運用及びホームページの維持管理。システム改善等に関する調整。	図書館サービス係1人 児童サービス係1人 調査支援係2人 資料係2人 利用支援係1人 地域サービス係1人
図書館地域 情報化	図書館の地域情報化推進事業に関すること。	主幹1人 図書館サービス係1人 調査支援係1人 地域サービス係3人
児童サービス スタッフ	児童サービスのうち全館にかかわる選書, 事業を全館体制で実施するための検討・企画。第3次調布市子ども読書活動推進計画の進行管理。	図書館サービス係1人 児童サービス係2人 地域サービス係4人
収集方針改訂 スタッフ	収集方針・保存基準の見直しに関すること。	図書館サービス係1人 児童サービス係1人 資料係1人 地域サービス係2人
利用者懇談会	図書館利用者懇談会に関すること。	図書館サービス係3人 調査支援係1人 地域サービス係3人

FC 東京関係	調布市と FC 東京とのパートナーシップに基づく FC 東京応援事業に関する事。こと。	図書館サービス係 1 人 資料係 1 人 利用支援係 1 人
オリパラ関係	2020 年東京オリンピック・パラリンピック関係 (2019 ラグビーワールドカップも含む) のアクション&レガシープランに関する事。こと。関連資料の収集, 整理, 提供, 保存に関する事。こと。	資料係 1 人 調査支援係 1 人 地域サービス係 1 人
次期電算検討	令和 3 年 10 月に更新する図書館電算システムの検討。調査・選定準備に関する事。こと。	主幹 1 人 庶務係 2 人 図書館サービス係 1 人 地域サービス係 2 人
数字で見る図書館活動	『数字で見る図書館活動』の編集・発行に関する事。こと。	主幹 1 人 資料係 1 人 利用支援係 2 人 地域サービス係 1 人

※ 『数字で見る図書館活動』は, スタッフ制に戻しました。

8 年度別職員数の推移

年 度	館 長	館長を除く管理職	中央図書館職員			分館職員			合 計	そ の 他					合 計
			係長及び主査	主任・主事等	小計	係長及び主査	主任・主事等	小計		名誉館長	指導員	嘱託職員	専門嘱託員	小計	
S41	1		1	3(1)	4(1)				5(1)	1				1	6
42	1		1	5(2)	6(2)				7(2)	1				1	8
43	1		1	6(4)	7(4)				8(4)	1			1	2	10
44	1		2	6(4)	8(4)		2(2)	2(2)	11(6)	1			1	2	13
45	1		2	6(4)	8(4)		4(4)	4(4)	13(8)	1			1	2	15
46	1		1	6(4)	7(4)		8(8)	8(8)	16(12)	1			1	2	18
47	1		1	9(5)	10(5)		10(10)	10(10)	21(15)	1	1		1	3	24
48	1		1	10(6)	11(6)		10(10)	10(10)	22(16)	1	2		1	4	26
49	1		1	10(5)	11(5)		18(18)	18(18)	30(23)	1	2		3	6	36
50	1	1	1(1)	11(5)	12(6)		20(20)	20(20)	34(26)	1	2		5	8	42

H 1	1(1)	1	2(1)	11(8)	13(9)		31(31)	31(31)	46(41)	0	2	3	10	15	61
2	1(1)	1	2(1)	11(8)	13(9)		31(31)	31(31)	46(41)	0	2	3	10	15	61
3	1	1	5(4)	10(7)	15(11)	1(1)	30(30)	31(31)	48(42)	0	2	3	24	29	77
4	1	3(1)	4(4)	10(6)	14(10)	1(1)	29(29)	30(30)	48(41)	0	2	3	25	30	78
5	1	2(1)	5(5)	11(9)	16(14)	2(2)	28(28)	30(30)	49(45)	0	2	3	38	43	92
6	1	2(1)	5(4)	11(9)	16(13)	3(3)	28(28)	31(31)	50(45)	0	2	3	39	44	94
7	1	2(2)	7(6)	29(22)	36(28)	2(2)	14(14)	16(16)	55(46)	—	0	6	90	96	151
8	1	2(2)	8(7)	29(22)	37(29)	4(4)	12(12)	16(16)	56(47)	—	0	0	109	109	165
9	1	2(1)	8(8)	29(22)	37(30)	3(3)	13(13)	16(16)	56(47)	—	0	0	115	115	171
10	1	2	7(6)	29(21)	36(27)	5(5)	12(12)	17(17)	56(44)	—	0	0	110	110	166
11	1	2(1)	6(5)	27(18)	33(23)	5(5)	15(15)	20(20)	56(44)	—	0	0	120	120	176
12	1	1(1)	8(6)	25(17)	33(23)	6(6)	15(15)	21(21)	56(45)	—	0	0	138	138	194
13	1	1	7(5)	26(17)	33(22)	7(7)	14(14)	21(21)	56(43)	—	1	0	154	155	211
14	1(1)	2(1)	7(5)	25(16)	32(21)	8(8)	13(13)	21(21)	56(44)	—	1	0	145	146	202
15	1(1)	3(3)	7(4)	26(17)	33(21)	8(8)	12(12)	20(20)	57(45)	—	1	0	146	147	204
16	1	2(2)	7(4)	27(17)	34(21)	10(10)	10(10)	20(20)	57(44)	—	2	0	157	159	216
17	1	2(2)	8(6)	26(17)	34(23)	10(10)	10(10)	20(20)	57(45)	—	2	0	146	148	205

※ 指導員とは、社会教育課から派遣された社会教育指導員です。

※ 専門嘱託員は平成7年度までは協力員、平成8年度から制度の変更により教育委員会専門嘱託員となりました。

() 内は司書有資格者数 各年度3月31日現在 (人)

年 度	館 長	館長を除く管理職	中央図書館職員				分館職員				合 計	そ の 他					合 計
			係長及び主査	主任・主事等	再任用	小計	係長及び主査	主任・主事等	再任用	小計		指導員	市政嘱託員	臨時職員	専門嘱託員	小計	
18	1	2(2)	9(7)	26(17)	1(1)	36(25)	10(9)	10(10)	0	20(19)	59(46)	2	0	0	160	162	221
19	1	2(2)	8(6)	27(16)	1(1)	36(23)	11(10)	9(9)	0	20(19)	59(44)	2	0	0	164	166	225
20	1	2(1)	7(6)	29(14)	1(1)	37(21)	9(9)	9(8)	2(2)	20(19)	60(41)	2	0	0	161	163	223
21	1(1)	1	9(7)	26(11)	0	35(18)	8(8)	12(11)	2(2)	22(21)	59(40)	2	1	0	162	165	224
22	1(1)	2(1)	7(6)	27(12)	1(1)	35(19)	7(7)	13(12)	2(2)	22(21)	60(42)	2	2	0	154	158	218
23	1(1)	1	8(7)	27(13)	3(3)	38(23)	5(5)	15(12)	1(1)	21(18)	61(42)	2	1	0	156	159	220
24	1(1)	1	6(5)	29(16)	2(2)	37(23)	5(5)	15(13)	2(2)	22(20)	61(44)	2	3	0	153	158	219
25	1(1)	1	8(6)	26(13)	4(4)	38(23)	3(3)	18(16)	0	21(19)	61(43)	2	0	1	155	158	219
26	1(1)	2	8(6)	25(12)	5(5)	38(23)	3(3)	18(17)	0	21(20)	62(44)	2	0	5	158	165	227
27	1(1)	1	8(6)	27(14)	6(6)	41(26)	2(2)	18(17)	3(3)	23(22)	66(49)	2	0	3	151	156	222
28	1(1)	1(1)	11(7)	24(11)	4(4)	39(22)	2(2)	18(18)	3(3)	23(23)	64(47)	2	0	7	155	164	227
29	1(1)	1(1)	10(7)	25(13)	6(5)	41(25)	2(2)	18(17)	2(2)	22(21)	65(48)	2	0	4	152	158	223
30	1(1)	1(1)	9(6)	23(13)	6(5)	38(24)	2(2)	18(17)	1(1)	21(20)	61(46)	2	0	8	146	156	217
R1	1(1)	1(1)	9(6)	27(13)	7(6)	43(25)	0	18(17)	2(2)	20(19)	65(46)	2	0	3	142	147	212
R2	1(1)	2(1)	7(5)	27(16)	5(3)	39(24)	0	18(18)	2(2)	20(20)	62(46)	1	0	4	146	151	213
R3	1(0)	2(2)	6(4)	29(17)	7(5)	42(26)	0	20(19)	1(1)	21(20)	66(48)	2	0	4	144	150	216

※ 平成18年度から項目を変更しています。

※ 平成29年度及び令和元年度以降は育児休業代替任期付職員の採用があり、中央図書館主任・主事等に含んでいます。

※ 指導員は令和2年度から会計年度任用職員（読書推進員、音訳等調整員）となりました。令和2年度は読書推進員が空席でした。

※ 臨時職員は令和2年度から会計年度任用職員（調布市事務員、調布市事務補助員）となりました。

※ 専門嘱託員は平成7年度までは協力員、平成8年度から令和元年度までは教育委員会専門嘱託員、令和2年度からは会計年度任用職員（図書館専任職員）となりました。

9 条例・規則等

令和4年3月31日時点で有効な条文です。

調布市立図書館条例

平成17年9月21日

条例第19号

改正 平成18年12月20日条例第51号

平成23年3月22日条例第6号

平成24年3月26日条例第13号

調布市立図書館条例（平成7年調布市条例第4号）の全部を改正する。

（設置）

第1条 市民の学習及び多様な文化活動に資するため、図書館法（昭和25年法律第118号。以下「法」という。）第10条の規定により、調布市立図書館（以下「図書館」という。）を設置する。

（名称及び位置）

第2条 図書館は、本館及び分館をもって構成するものとし、その名称及び位置は、次の表に定めるところによる。

区分	名称	位置
本館	調布市立中央図書館	調布市小島町2丁目33番地1
分館	調布市立図書館国領分館	調布市国領町3丁目12番地1
	調布市立図書館深大寺分館	調布市深大寺北町5丁目17番地3
	調布市立図書館神代分館	調布市西つつじヶ丘1丁目40番地5
	調布市立図書館宮の下分館	調布市上石原3丁目34番地10
	調布市立図書館緑ヶ丘分館	調布市緑ヶ丘2丁目25番地
	調布市立図書館富士見分館	調布市富士見町2丁目3番地26
	調布市立図書館若葉分館	調布市若葉町3丁目16番地13
	調布市立図書館染地分館	調布市染地3丁目3番地1
	調布市立図書館佐須分館	調布市佐須町4丁目42番地2
	調布市立図書館調和分館	調布市西つつじヶ丘4丁目22番地6

（管理）

第3条 図書館は、調布市教育委員会（以下「委員会」という。）が管理する。

（事業）

第4条 図書館は、第1条の目的を達成するため、次の各号に掲げる事業を行う。

- （1） 図書、記録、電子資料、郷土資料、行政資料その他必要な資料（以下「図書館資料」という。）を収集し、利用に供すること。
- （2） 読書案内、読書相談その他図書館資料を利用するための相談に関すること。
- （3） 図書の展示、講演会等の読書啓発に関すること。
- （4） 市民の読書会、文庫活動等の読書活動の援助及び育成に関すること。
- （5） 学校、公民館、博物館等との連携及び協力に関すること。
- （6） 他の図書館との相互協力に関すること。
- （7） 集会室等の利用に関すること。

(8) 前各号に掲げるもののほか、委員会が必要と認める事業

(休館日)

第5条 図書館の休館日は、次の各号に掲げる区分に応じ、当該各号に定めるところによる。ただし、委員会が特に必要があると認めるときは、これを変更し、又は臨時に休館日を定めることができる。

(1) 本館 次に掲げる日

ア 1月1日から同月3日まで

イ 12月29日から同月31日まで

ウ 毎月第4月曜日及びその翌日。ただし、そのいずれかの日が国民の祝日に関する法律（昭和23年法律第178号）に規定する休日（以下「休日」という。）に当たるときは、次に掲げる日のいずれかの日とする。

(ア) 第3月曜日及びその翌日（いずれの日も休日に当たらないときに限る。）

(イ) 第5月曜日及びその翌日（いずれの日も休日に当たらず、かつ、(ア)の規定により休館することがないときに限る。）

(ウ) 第4月曜日後においてその日に最も近い休日でない連続した日（(ア)及び(イ)の規定により休館することがないときに限る。）

(2) 分館 次に掲げる日

ア 月曜日。ただし、その日が休日に当たるときは、その日後においてその日に最も近い休日でない日とする。

イ 1月1日から同月3日まで

ウ 12月29日から同月31日まで

エ 毎月第4月曜日の翌日。ただし、その日が休日に当たるとき、又はアただし書の規定に該当するときは、次に掲げる日のいずれかの日とする。

(ア) 第3月曜日の翌日（その日が休日及びアただし書の規定による休館日に当たらないときに限る。）

(イ) 第5月曜日の翌日（その日が休日及びアただし書の規定による休館日に当たらず、かつ、(ア)の規定により休館することがないときに限る。）

(ウ) 第4月曜日の翌日後においてその日に最も近い休日及びアただし書の規定による休館日でない日（(ア)及び(イ)の規定により休館することがないときに限る。）

(開館時間等)

第6条 図書館（集会室等を除く。）の開館時間は、次の各号に掲げる区分に応じ、当該各号に定めるところによる。ただし、委員会が特に必要があると認めるときは、これを変更することができる。

(1) 本館 午前9時から午後8時30分まで

(2) 分館 午前9時から午後5時（4月から9月までの水曜日及び金曜日は午後6時）まで

2 集会室等の利用時間については、調布市教育委員会規則（以下「委員会規則」という。）で定める。

(利用等)

第7条 図書館（集会室等を除く。）を利用することができるものは、図書館資料の閲覧をし、又は貸出しを受けようとするものとする。

- 2 図書館資料の貸出しを受けようとするものは、貸出登録をしなければならない。
- 3 集会室等を利用することができるものは、委員会規則で定める。

(利用の制限)

第8条 委員会は、前条の規定により図書館を利用するものが、次の各号のいずれかに該当すると認めるときは、その利用を制限し、若しくは禁止し、又は退館させることができる。

- (1) 所定の場所以外に貸出手続をしていない図書館資料を持ち出したとき。
- (2) 図書館内において静粛を乱し、又は他人に迷惑をかけたとき。
- (3) 図書館内で喫煙し、又は飲食したとき。
- (4) 施設、附帯設備、図書館資料等を損傷するおそれがあるとき。
- (5) 前各号に掲げるもののほか、委員会が利用を不相当と認めるとき。

(調布市立図書館協議会)

第9条 市民参加による図書館運営を図るため、法第14条の規定により、調布市立図書館協議会(以下「協議会」という。)を置く。

- 2 協議会は、学校教育及び社会教育の関係者、家庭教育の向上に資する活動を行う者並びに学識経験のある者のうちから、委員会が委嘱する委員(以下この条において「委員」という。)15人以内をもって組織する。
- 3 委員の任期は、2年とし、補欠の委員の任期は、前任者の残任期間とする。ただし、再任を妨げない。

(委任)

第10条 この条例の施行について必要な事項は、委員会規則で定める。

附 則

(施行期日)

- 1 この条例は、平成18年4月1日から施行する。

(経過措置)

- 2 この条例の施行の際、現にこの条例の規定による貸出登録、貸出しその他の手続に相当する手続を行っているものは、この条例の規定による貸出登録、貸出しその他の手続を行ったものとみなす。
- 3 この条例の施行の際、現にこの条例による改正前の調布市立図書館条例(以下「改正前の条例」という。)第3条第2項の規定により調布市立図書館協議会の委員を委嘱された者は、第9条第2項の規定により協議会の委員を委嘱された者とみなす。
- 4 前項の規定により委員とみなされる者の任期は、第9条第3項の規定にかかわらず、改正前の条例の規定により委嘱された委員としての任期と同一の期間とする。

附 則 (平成18年12月20日条例第51号)

この条例は、公布の日から施行する。ただし、第5条第1号ア及び第2号イの改正規定は平成20年1月1日から、同条第1号ウ及び第2号エの改正規定は平成20年2月1日から施行する。

附 則 (平成23年3月22日条例第6号)

この条例は、規則で定める日から施行する。

(平成23年5月規則第67号で、同23年5月28日から施行)

附 則 (平成24年3月26日条例第13号)

この条例は、平成24年4月1日から施行する。

調布市立図書館条例施行規則

平成18年2月24日
教育委員会規則第11号

改正	平成18年12月20日教委規則第21号	平成19年2月23日教委規則第1号
	平成19年7月27日教委規則第11号	平成20年2月22日教委規則第1号
	平成21年8月28日教委規則第10号	平成24年7月27日教委規則第4号
	平成25年2月4日教委規則第1号	平成28年3月25日教委規則第1号
	平成29年10月30日教委規則第12号	平成31年3月25日教委規則第8号

調布市立図書館条例施行規則（平成元年調布市教育委員会規則第5号）の全部を改正する。

（趣旨）

第1条 この規則は、調布市立図書館条例（平成17年調布市条例第19号。以下「条例」という。）の施行について必要な事項を定めるものとする。

（図書館資料の貸出し）

第2条 調布市立図書館（以下「図書館」という。）は、条例第4条第1号に規定する図書館資料を個人又は団体に貸し出すことができる。

（登録申請）

第3条 図書館資料の貸出しを受けようとするものは、あらかじめ貸出登録申請書（第1号様式）を調布市立図書館長（以下「館長」という。）に提出しなければならない。

（個人の貸出登録）

第4条 個人の貸出登録をすることができる者は、次の各号のいずれかに該当するものとする。

（1） 市内に住所を有し、又は通勤若しくは通学する者並びに三鷹市及び狛江市に住所を有する者並びに世田谷区内の館長が認める地域に住所を有する者

（2） 八王子市、府中市、町田市、日野市、多摩市及び稲城市に住所を有する者

2 前項の登録をしようとする者は、前条に規定する申請の際、前項の事実を証する書類等を提示しなければならない。

3 前2項の登録の有効期間は、登録の日から2年間とする。

4 前項の有効期間満了後も継続して登録しようとする者は、当該有効期間が満了する2月前から、第1項に規定する要件に該当することを証する書類等を提示することにより、登録を更新することができる。

（団体の貸出登録）

第5条 団体の貸出登録をすることができるものは、市内に所在する社会教育関係団体、官公署、学校、その他地域文庫等公共的な活動を行っている団体とする。ただし、館長が特に必要があると認めるときは、この限りでない。

2 前項の登録の有効期間は、登録の日から登録の日の属する年度の末日までの間とする。

（利用カード）

第6条 館長は、条例第7条第2項の規定により貸出登録をしたものに、調布市立図書館利用カード（第2号様式。以下「利用カード」という。）を交付する。

2 利用カードは、図書館資料の貸出しを受けようとする際に、これを提示しなければならない。ただし、館長が適当と認めた場合は、この限りでない。

- 3 利用カードは、これを他人に貸与し、又は譲渡してはならない。
- 4 利用カードの交付を受けたものは、利用カードを紛失したとき、又は貸出登録の内容に変更があったときは、館長にその旨を届け出なければならない。
- 5 館長は、前2項の規定に違反したものに対して、貸出登録の効力を一時停止することができる。

(貸出しの資料数及び期間)

第7条 貸出しをすることができる図書館資料の資料数及び期間は、館長がやむを得ない理由があると認めた場合を除き、別表第1に定めるところによる。

(館外利用を禁止する図書館資料)

第8条 図書館資料のうち、館長が指定するものは、館外での利用を禁止する。ただし、館長が特に必要があると認めた場合は、この限りでない。

(未返却者等に対する処置)

第9条 館長は、図書館資料を閲覧し、又は貸出しを受けているものが、当該資料の返却を怠り、又は督促をしても返却しない場合には、その利用を制限することができる。

- 2 館長は、前項に規定する図書館資料の返却を怠っているものが市外に転出した場合は、住民基本台帳の記載事項を利用して当該転出先を調査し、督促をすることができる。

(損害賠償の義務)

第10条 図書館を利用するもの又は図書館資料の貸出しを受けているものは、施設、付帯設備又は図書館資料に損害を生ぜしめた場合は、館長が相当と認める損害額を賠償しなければならない。ただし、館長がやむを得ない理由があると認めたときは、その額を減額し、又は免除することができる。

(図書館資料の複製)

第11条 図書館は、図書館を利用する者の求めに応じ、図書館資料（館長が指定するものを除く。）の複製物を提供することができる。

- 2 前項の複製物の提供を受けようとする者は、図書館資料複製申請書（第3号様式）により申請し、館長の承認を受けなければならない。

(視聴覚教材等の貸出し)

第12条 図書館は、視聴覚教育に係る教材及び機材（以下「視聴覚教材等」という。）を市内の団体に貸し出すことができる。

- 2 視聴覚教材等の貸出しの手続等については、別に定める。

(集会室等の利用)

第13条 条例第6条第2項及び条例第7条第3項に規定する集会室等の利用については、別表第2に定めるところによる。ただし、館長が必要と認めたときは、これを変更することができる。

- 2 集会室等を利用しようとするものは、館長の承認を受けなければならない。
- 3 館長は、集会室等を利用しようとするものに対して、利用時間の区分を指定して利用させることができる。

(調布市立図書館協議会の委員)

第14条 条例第9条第2項の規定により調布市教育委員会が委嘱する調布市立図書館協議会（以下「協議会」という。）の委員の内訳は、次の各号に掲げるところによるものとする。

- (1) 学校教育の関係者 4人以内

- (2) 社会教育の関係者 4人以内
- (3) 家庭教育の向上に資する活動を行う者 3人以内
- (4) 学識経験者 4人以内
(協議会の委員長及び副委員長)

第15条 協議会に委員長及び副委員長を置く。

- 2 委員長及び副委員長は、委員が互選し、その任期は、1年とする。ただし、再任を妨げない。
- 3 委員長は、協議会を代表し、会務を総理する。
- 4 副委員長は、委員長を補佐し、委員長に事故があるときは、その職務を代理する。
(協議会の招集)

第16条 協議会は、委員長が招集する。

(協議会の定足数及び表決数)

第17条 協議会は、委員の半数以上が出席しなければ会議を開くことができない。

- 2 協議会の議事は、出席委員の過半数で決し、可否同数のときは、委員長の決するところによる。
(意見の聴取等)

第18条 委員長は、協議会の運営上必要があると認めるときは、委員以外の者を協議会に出席させ、その意見を聴き、又は委員以外の者から資料の提出を求めることができる。

(会議の公開)

第19条 会議は、公開とする。ただし、委員長が公開を不相当と認めたときは、この限りでない。

- 2 委員長は、あらかじめ設けた傍聴席が満席になったとき、その他必要があるときは、傍聴を制限することができる。
- 3 委員長は、会議の進行上支障があると認めたときは、傍聴人に対し、退場を命ずることができる。
(雑則)

第20条 この規則に定めるもののほか必要な事項は、別に定める。

附 則

(施行期日)

- 1 この規則は、平成18年4月1日から施行する。
(経過措置)
- 2 この規則の施行の際、現にこの規則の規定による貸出登録、貸出しその他の手続に相当する手続を行っているものは、この規則の規定による貸出登録、貸出しその他の手続を行ったものとみなす。
- 3 この規則による改正後の調布市立図書館条例施行規則第4条第3項及び第4項、第5条第2項、第7条並びに第12条の規定は、この規則の施行の日以後の利用に係るものについて適用し、同日前の利用に係るものについては、なお従前の例による。
- 4 この規則による改正前の調布市立図書館条例施行規則の様式は、その残品の存する間、所要の修正を加え、なお使用することができる。

附 則 (平成18年12月20日教委規則第21号)

この規則は、平成19年1月1日から施行する。

附 則 (平成19年2月23日教委規則第1号)

(施行期日)

- 1 この規則は、平成19年4月1日から施行する。

(経過措置)

- 2 この規則による改正前の調布市立図書館条例施行規則の様式は、その残品の存する間、所要の修正を加え、なお使用することができる。

(調布市視聴覚ライブラリー運営規則の廃止)

- 3 調布市視聴覚ライブラリー運営規則（平成元年調布市教育委員会規則第4号）は廃止する。

附 則（平成19年7月27日教委規則第11号）

この規則は、平成19年9月1日から施行する。

附 則（平成20年2月22日教委規則第1号）

(施行期日)

- 1 この規則は、平成20年4月1日から施行する。

(経過措置)

- 2 この規則の施行の際、現にこの規則による改正前の調布市立図書館条例施行規則の規定により貸出しを受けている者の貸出しの資料数及び期間については、なお従前の例による。

- 3 この規則による改正前の調布市立図書館条例施行規則の様式は、その残品の存する間、所要の修正を加え、なお使用することができる。

附 則（平成21年8月28日教委規則第10号）

- 1 この規則は、平成21年9月1日から施行する。

- 2 この規則による改正前の調布市立図書館条例施行規則の様式は、その残品の存する間、所要の修正を加え、なお使用することができる。

附 則（平成24年7月27日教委規則第4号）

- 1 この規則は、公布の日から施行する。

- 2 この規則による改正前の調布市立図書館条例施行規則の様式は、その残品の存する間、所要の修正を加え、なお使用することができる。

附 則（平成25年2月4日教委規則第1号）

この規則は、平成25年4月1日から施行する。

附 則（平成28年3月25日教委規則第1号）

- 1 この規則は、公布の日から施行する。

- 2 この規則による改正前の調布市立図書館条例施行規則の様式は、その残品の存する間、所要の修正を加え、なお使用することができる。

附 則（平成29年10月30日教委規則第12号）

この規則は、公布の日から施行する。

附 則（平成31年3月25日教委規則第8号）

- 1 この規則は、公布の日から施行する。

- 2 この規則による改正前の調布市立図書館条例施行規則の様式は、その残品の存する間、所要の修正を加え、なお使用することができる。

別表第1（第7条関係）

区分		資料数	期間
個人の貸出登録をした第4条第1項第1号に該当する者	図書及び逐次刊行物	20冊	14日
	視聴覚資料	3点	7日
個人の貸出登録をした第4条第1項第2号に該当する者	図書及び逐次刊行物	5冊	14日
	視聴覚資料	3点	7日
団体の貸出登録をしたもの		100冊	1月

別表第2（第13条関係）

区分	利用時間	利用することができるもの
集会室	午前9時から午後9時まで	館長が適当と認める市民の利用団体
参考図書室内の指定設備	午前9時から午後8時30分まで	調査研究を目的として、当該室内の図書館資料を利用する者

備考 調布市立図書館神代分館集会室及び調布市立図書館若葉分館集会室については、利用時間を午前9時から午後5時までとする。

第1号様式の1

（第3条関係）

第1号様式の2

（第3条関係）

第2号様式の1

（第6条関係）

第2号様式の2

（第6条関係）

第3号様式の1

（第11条関係）

第3号様式の2

（第11条関係）

改正	平成5年3月29日教委訓令第3号 平成7年3月29日教委訓令第3号 平成12年3月27日教委訓令第2号 平成14年3月27日教委訓令第2号 平成18年2月24日教委訓令第2号 平成29年7月28日教委訓令第5号 平成31年3月25日教委訓令第1号	平成6年1月24日教委訓令第1号 平成11年8月23日教委訓令第5号 平成13年3月27日教委訓令第2号 平成15年3月27日教委訓令第1号 平成19年3月20日教委訓令第3号 平成30年3月23日教委訓令第2号
----	---	---

調布市立図書館処務規程（昭和41年調布市教育委員会規程第1号）の全部を改正する。

（趣旨）

第1条 この規程は、調布市立図書館条例（平成17年調布市条例第19号）第2条に規定する調布市立図書館の本館及び分館（以下「図書館」という。）の事務処理について必要な事項を定めるものとする。

（係の設置等）

第2条 図書館に庶務係、図書館サービス係、児童サービス係、調査支援係、資料係、利用支援係及び地域サービス係を置く。

2 図書館の職員は、司書及び司書となる資格を有する者その他必要な職員をもって充てるものとする。

（分掌事務）

第3条 図書館の主な分掌事務は、次の表に定めるところによる。

係	分掌事務
庶務係	1 公印の保管に関する事。 2 図書館の文書の收受及び発送に関する事。 3 図書館の施設及び設備の維持管理に関する事。 4 関係機関との連絡に関する事。 5 図書館協議会に関する事。 6 図書館の庶務に関する事。
図書館サービス係	1 図書館資料の利用等に関する事。 2 読書啓発、読書案内及び読書相談に関する事。 3 市民の読書会、文庫活動等の援助及び育成に関する事。 4 時事に関する情報の紹介及び提供に関する事。 5 視聴覚資料室に関する事。 6 視聴覚教材等に関する事。 7 本館内の施設及び附帯設備の利用に関する事。 8 図書館資料の相互貸借に関する事。 9 企画、運営、統計及び調査に関する事。 10 その他図書館活動に関する事。

児童サービス係	<ol style="list-style-type: none"> 1 児童サービスに係る図書館資料の利用等に関すること。 2 児童サービスに係る読書啓発，読書案内及び相談に関すること。 3 児童サービスに係る読書会，文庫活動等の援助及び育成に関すること。 4 児童サービスに係る時事情報の紹介及び提供に関すること。 5 その他児童サービスに係る業務に関すること。
調査支援係	<ol style="list-style-type: none"> 1 図書館資料に関する相談及び調査に関すること。 2 参考資料，地域資料及び映画資料の紹介並びに提供に関すること。 3 参考図書室に関すること。
資料係	<ol style="list-style-type: none"> 1 図書館資料の収集等に関すること。 2 図書館資料の選定及び収集並びに発注等の総括に関すること。 3 図書館資料の受入及び装備に関すること。 4 図書館資料の整理及び管理に関すること。
利用支援係	<ol style="list-style-type: none"> 1 図書館利用を支援するための資料の収集，整理，利用，情報提供等に関すること。 2 点訳，音訳及び布の絵本製作並びに点訳者，音訳者及び布の絵本製作者の養成に関すること。 3 図書館資料の宅配及び郵送に関すること。 4 図書館利用を支援するための資料の相互貸借に関すること。
地域サービス係	<ol style="list-style-type: none"> 1 分館の図書館資料の収集，整理，管理，利用等に関すること。 2 分館における読書啓発，読書案内及び読書相談その他の図書館活動に関すること。 3 分館における企画及び運営に関すること。 4 分館内の施設及び附帯設備の利用に関すること。

(職の設置)

第4条 図書館に次の各号に掲げる職を置く。

- (1) 館長
- (2) 副館長
- (3) 係長
- (4) 主任又は主事

2 前項に規定するもののほか，必要があると認められるときは，主幹，副主幹，主査その他の職を置くことができる。

(職務)

第5条 館長は，上司の命を受け，図書館の事業を掌理し，所属職員を指揮監督するほか，図書館相互の連携を図り，常に組織全体の経済性を考慮し，すべて一体として図書館機能を発揮するように努めなければならない。

- 2 副館長は，上司の命を受け，館長の職務を補佐する。
- 3 係長は，上司の命を受け，係の事務を掌理し，係の事務について絶えず研究改善に努め，また職員の提案を積極的に求め，その実施を援助する。
- 4 主任は，上司の命を受け，分掌事務の処理計画の推進に伴う事務を処理し，また事務処理をとおして職員の実務研修に当たるとともに，職員相互間の協調に努める。
- 5 主事は，上司の命を受け，事務を処理する。
- 6 前条第2項に規定する職の職務については，調布市教育委員会教育長（以下「教育長」という。）が別に定める。

(事業計画)

第6条 館長は、毎年度において実施する事業の計画を、前年度末日までに調布市教育委員会（以下「委員会」という。）に提出し、その承認を受けなければならない。

（報告）

第7条 館長は、毎年度終了後、速やかに、図書館の利用状況及び事業の実施状況を委員会定例会に報告しなければならない。

（決裁事案）

第8条 教育長、部長及び館長が決裁すべき事案、指定合議先及び通知先（以下「決裁事案等」という。）は、次の表に定めるところによる。

項目	決裁権者			指定合議先	通知先
	館長	部長	教育長		
(1) 年間の事業計画を企画立案すること。			○	社会教育課長	
(2) 社会教育関係施設との総合調整に関すること。		○		社会教育課長	
(3) 本館及び分館の施設及び付帯設備の使用を承認すること。	○				
(4) 図書館事業を実施すること。	○				
(5) 図書館資料を廃棄すること。	○				
(6) 貸出登録を承認すること。	○				

2 前項に定めるもののほか、決裁事案等については、調布市教育委員会事務局処務規則（昭和56年調布市教育委員会規則第2号）及び調布市教育委員会事務局事案決裁規程（昭和44年調布市教育委員会規程第2号）の規定を準用する。この場合において、これらの規定中「課長」とあるのは「館長」と、「課長補佐」とあるのは「副館長」と読み替えるものとする。

（雑則）

第9条 この規程に定めるもののほか必要な事項は、別に定める。

附 則

この訓令は、平成元年4月1日から施行し、同日以後の決裁に係るものから適用する。ただし、昭和63年度予算の執行に係るものは、なお従前の例による。

附 則（平成5年3月29日教委訓令第3号）

1 この訓令は、平成5年4月1日から施行する。

2 この訓令による改正後の（中略）調布市立図書館処務規程第7条第1項（中略）の規定は、平成5年4月以後の月分の使用状況の報告に係るものについて適用し、平成5年3月以前の月分の使用状況に係るものについては、なお従前の例による。

附 則（平成6年1月24日教委訓令第1号）

1 この訓令は、平成6年1月25日から施行する。

2 この訓令による改正後の調布市立図書館処務規程第2条第2項の規定は、平成6年4月1日以後に新たに図書係に配属されることとなる職員について適用する。

附 則（平成7年3月29日教委訓令第3号）

- 1 この訓令は、平成7年4月1日から施行する。
- 2 この訓令による改正後（中略）調布市立図書館処務規程（中略）の規定は、平成7年度以後の事案に係るものについて適用し、同年度前までの事案に係るものについては、なお従前の例による。

附 則（平成11年8月23日教委訓令第5号）

この訓令は、平成11年10月1日から施行する。

附 則（平成12年3月27日教委訓令第2号）

この訓令は、平成12年4月1日から施行する。

附 則（平成13年3月27日教委訓令第2号抄）

（施行期日）

- 1 この訓令は、平成13年4月1日から施行し、この訓令による改正後の調布市教育委員会事務局事案決裁規程の規定は、平成13年度以降の事案に係るものについて適用し、同年度前までの事案に係るものについては、なお従前の例による。

附 則（平成14年3月27日教委訓令第2号）

この訓令は、平成14年4月1日から施行する。

附 則（平成15年3月27日教委訓令第1号）

この訓令は、平成15年4月1日から施行する。

附 則（平成18年2月24日教委訓令第2号）

この訓令は、平成18年4月1日から施行する。

附 則（平成19年3月20日教委訓令第3号）

この訓令は、平成19年4月1日から施行する。

附 則（平成29年7月28日教委訓令第3号）

この訓令は、平成29年7月28日から施行する。

附 則（平成30年3月23日教委訓令第3号）

この訓令は、平成30年4月1日から施行する。

附 則（平成31年3月25日教委訓令第1号）

この訓令は、平成31年4月1日から施行する。

調布市立図書館資料の収集・保存・除籍に関する基本的方針

1 目的

知る自由と学ぶ権利は、市民の基本的権利である。図書館は、図書及びその他の資料を収集、提供することによって、これを保障する役割をになっている。

調布市立図書館は、この役割を果たすため、資料の収集・保存・除籍に関する方針を定めるものである。

2 収集・保存・除籍の検討及び決定

資料の収集・保存・除籍の検討は、職員の合議に基づいて行う。

図書館長は、この検討をうけて、資料の最終的な決定に関して責任を負う。

3 収集

(1) 基本方針

ア 国民の知る自由を保障する図書館の任務を確認した「図書館の自由に関する宣言」（日本図書館協会）の精神に基づいて、資料収集の自由を実践するため、次のことを尊重して収集を行う。

(ア) 多様な対立する意見のある問題については、それぞれの観点に立つ資料を幅広く収集する。

(イ) 著者の思想的・宗教的・党派的立場にとらわれて、その著作を排除することはしない。

(ウ) 図書館員の個人的な関心や好みによって選択をしない。

(エ) 個人・組織・団体からの圧力や干渉によって収集の自由を放棄したり、紛糾をおそれて自己規制をしない。

なお、図書館の収集した資料がどのような思想や主張をもっていようとも、それを図書館及び図書館員が支持することを意味するものではない。

イ 変動する社会の状況をとらえ、市民の要求・関心にこたえた蔵書構成をめざし以下の資料を収集する。

(ア) 人類の歩んできた歴史を明らかにし、現在を問いなおせる資料。

(イ) 現代の情勢・傾向・論議を反映する資料。現在の関心事というだけでなく、将来においても何らかの意味をもつ、種々の異なった見解を代表する最新の資料。

(ウ) 自然界のあらゆる事象の基本原理（真理）を探求し、自分の生きている世界を理解するのに役立つ資料。

- (エ) 有意義な芸術的経験を与え、想像力を刺激し、創造に対する個人の可能性を伸ばす資料。
- (オ) 生きる力と慰めを与え、個人が人生を楽しむのに役立つ資料。
- (カ) 職業に関連した情報を得、また職業人としての役割を助ける資料。
- (キ) 日常生活をする上で役に立つ実用的な資料。
- (ク) 学校教育を補い、自学自習を助け励ます資料。
- (ケ) 子ども達に永続的な楽しみを与える資料。様々な事柄への興味・好奇心を満たし、自身の可能性を伸ばす助けとなる資料。

ウ 市民の図書館資料全般に対する希望、批判は積極的に受けとめて検討し、収集の参考とする。

市民が購入を希望する個々の資料については、その資料の図書館での利用状況を十分予測し、資料別収集方針や当該年度の収集計画とも照らし合わせたうえで、購入を判断する。

エ 中央図書館と分館は、中央図書館を中心とし、一体となってそれぞれの役割に応じた収集を行う。

オ 資料の収集は購入を原則とするが、寄贈・寄託・他機関との交換等による入手資料も活用することとし、その受入れは当方針に基づいて、当館が判断する。

(2) 資料別方針

ア 図書資料

(ア) 一般図書

図書館資料の中核をなす図書は、個々の内容や利用価値を十分考慮し収集する。

中央図書館は、市民の直接の利用に応えるとともに、分館のバックアップをする資料センターとして、参考文献にあげられることの多い基礎的な図書から、各分野の資料相談に応じられる参考図書や専門書まで、幅広く収集する。

分館は、気軽に利用できる身近な図書館として、各分野の基本図書を備えるほか、新刊書を中心に、小説、実用書、学習の助けとなる入門書、時事問題を扱った図書を重視したタイムリーな収集をする。

(イ) 児童図書

子ども時代は、本に対する好みや感性が養われる大切な時期であり、読書の習慣もこの時期につくられるものである。この大切な子ども時代は大変に短いので、できる限り質の高い本を子ども室に揃えて子どもたちに提供できるように選書を行う。また年齢や生活体験が異なる子どもたちが、個人の興味や読書力にあった本にも出会えるように、選書には十分留意する。

中央図書館は多様で幅広い図書を、分館は普遍的な価値のある本と新刊書を中心に収集する。

イ 新聞

日々の幅広い情報を伝える新聞は、全館で主要全国紙を中心に購入する。中央図書館では、専門紙、公報・政党紙なども選定する。

なお、主要紙については長期間保存することができ、過去に遡って調べることができる縮刷版や電子メディア等も収集する。

ウ 雑誌

雑誌は、図書では得られない速報性と多様性に富み、新主題についての記事が載るなど重要な情報源であり、市民の趣味や生活に役立つものとして、各分野の主要なものを幅広く収集する。中央図書館では調査研究のための専門誌も収集の対象とする。

エ 地域資料

調布市立図書館は調布に関する専門図書館としての役割を持つ。そのため地域の資料の収集・保存を責任を持って行う。

(ア) 郷土資料

調布を理解し、その文化を次の世代に継承するため、調布の歴史・自然・産業・文化の記録などを収集する。

(イ) 行政資料

市民が、市政に積極的に参加する助けとなり、また身近な生活情報を得るために、市の刊行物は網羅的に収集する。東京都の資料は、基本的な資料を系統的に収集する。

(ウ) 学校資料

市内にある学校が発行している要覧・学校史・学校だより・紀要などを収集する。

(エ) 住民資料

調布にゆかりのある市民の著作や、それら市民の業績を記した資料などを、様々な入手方法を講じて収集することを目指す。

オ 映画資料

「映画のまち調布」の地域資料の一環として、日本映画、特に日活・大映撮影所に関する資料を中心に、映画に関する資料を幅広く収集する。

カ マンガ資料

名誉市民水木しげる氏に関する資料を中心に、調布市ゆかりの作家に関する資料や日本のマンガ史上、重要とされる作品、各時代を代表する作品など、資料的に価値が高いものを収集する。

分館では中央図書館で選定したものの中から各館の状況に応じて収集する。

キ 外国語資料

民族的・言語的・文化的な多様性を持つ市民に対して、母語を考慮した資料を提供する。また、外国の言語と文化に関する知識を得ようとする市民に必要な資料を収集する。

なお、外国語資料とは、出版地を問わず、外国語で記述された資料とする。

ク 視聴覚資料

映画資料室と連携し、「映画のまち調布」として特色ある映像資料、音声資料を収集する。日本映画を中心に、映画史に残るもの、映画研究、映画制作に役立つ資料を収集する。

市民の生涯学習の一助となるもの、それぞれの分野で歴史的に評価の定まった作品や資料及び公立図書館として資料的価値が認められる資料を収集する。

ケ 電子資料

電子化された情報をパソコン等で閲覧、印刷して利用する電子資料は、DVD や半導体メモリーなどに電子情報を蓄積して利用するパッケージ系電子資料とインターネットなどを經由して利用するネットワーク系電子資料がある。電子資料は、文中の任意の単語から検索できる、資料の保管スペースが少ない、文字を任意の大きさに拡大できる、ネットワーク経由で常に最新情報を入手できるなど、優れた特徴があるので、これらの利点を活用し、質の高いサービスが提供可能なものは、積極的に導入する。また、利用動向を把握し、一般向きで需要が高い電子資料を選定する。

コ 利用支援サービス用資料

図書館資料をそのままでは利用できない市民に対して、利用できる形で提供する。

具体的には、大活字本、利用可能な形態に変換した点訳図書や録音図書、マルチメディア DAISY 等、元の資料に手を加えることによって利用しやすくした点訳絵本や字幕つきビデオ等、障がいのある人のためにつくられた布の絵本やさわる絵本等があり、これらを収集または作成する。

サ その他

その他上記に含まれない資料であっても、特色があり、当館にとって必要と判断される資料は収集する。

4 保存

資料の将来にわたる利用に備えるため、必要な資料を保存する。

対象資料は、歴史的価値が高い資料、類書が少なく出版頻度が低い資料、品切れ・絶版で入手が難しい資料とし、最低1冊は保存する。ただし類書があるもの、実用

書はこの限りではない。

また、新聞、雑誌については、保存期間を別に定める。

5 除籍

市民の読書意欲をさそう魅力的な蔵書を保つために、資料の更新を行う。

除籍の対象資料は、頻繁な利用により汚れや傷みがはげしい資料、資料的価値がうすれて利用がなくなった資料などとする。

このほかに、所在不明資料、回収不能な資料も除籍し、必要な資料は補充する。

また、新聞、雑誌については、保存期間が経過したものを除籍する。

6 リサイクル

除籍した資料のうち、再利用できるものは、学校などの団体や、図書館の利用者に無料で提供する。再利用できないものは、古紙リサイクルまたは廃棄物として処理する。リサイクルに関する基準は別に定める。

「調布市立図書館資料の収集・保存・除籍に関する基本的方針」は「資料の収集・保存・除籍に関する方針」（平成元年7月1日作成）を平成24年3月及び令和4年3月に改訂したものである。

登 録 番 号
(刊行物番号)

2022-50

数字で見る図書館活動（令和3年度版）

令和4年8月発行

発 行 調布市立図書館

〒182-0026 調布市小島町2-33-1

TEL 042-441-6181

印 刷 庁 内 印 刷