

わたしたちができること



使っていない電気製品は、こまめにスイッチを切りましょう。



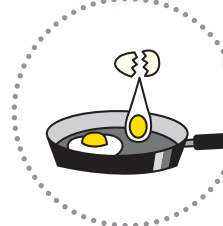
空調は適切な温度を保ちましょう。



お風呂は順番に入り、できるだけ追い炊きをしないようにしましょう。



電灯の交換時は、省エネなLEDに交換しましょう。



「エコ・クッキング」で、エネルギーを節約しましょう。 ※詳しくは下の記事をご覧ください。



温水シャワーを流しっぱなしにしないようにしましょう。

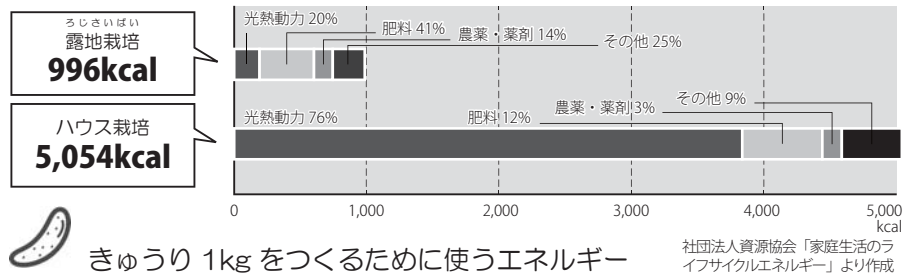
「エコ・クッキング」

エコ・クッキングとは、「食べ物やエネルギーを大切に」「ごみを減らす」「水を汚さない」などの環境のことを考えて、「買い物」「料理」「片付け」をすることです。これによりCO₂の排出量を減らすことができます。



① 買い物…旬のものを選ぶ

野菜や果物が自然に多くとれる時期を「旬（しゅん）」といいます。旬ではない野菜やくだものは、栽培するためにエネルギーを多く使っているので、旬のものを選ぶことは、CO₂の排出を減らすことにつながります。



② 調理…エネルギーを上手に使おう

調理のほとんどは加熱をしています。加熱のときに使うエネルギーを減らすことができれば、CO₂の排出を減らすことができます。できるだけ効率よく加熱して、使うエネルギーを減らしましょう。



③ 片付け…水を汚さない洗い方やゴミの捨て方を工夫しよう

片付けのときには水をできるだけ汚さないようにしましょう。また、生ゴミを捨てるときはできるだけ水を切ってから捨てるようにしましょう。水を含んでいると、燃やすときに多くのエネルギーが必要になり、CO₂の排出が増えてしまいます。

今回紹介したこと以外にも、環境に優しいエコ・クッキングの方法がたくさんあります。詳しくは「エコ・クッキング」で検索してね。



これからも地球のためにみんなができることを取り組んでね！



みらいへつなごう ～ちょうふのかんきょう～

2017年度版
2017.10発行
刊行物登録番号
2017-135

●発行：調布市環境部環境政策課
●連絡先：電話：042-481-7086（直通） F A X：042-481-7550
メールアドレス：kankyou@w2.city.chofu.tokyo.jp

※市ホームページでも、環境情報を提供しています

この情報誌は、中学生のみなさんに、調布市の環境について、よりよく知っていただくことを目的に作成しています。

地球温暖化 特集

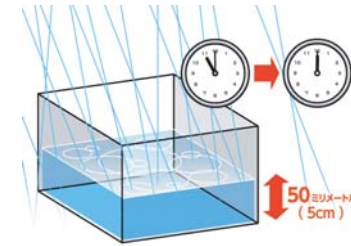
- 雨の降り方が変わってきた？ …… 1 調布市の取組「屋根貸しによる世界の取組「パリ協定」 …… 2 太陽光発電事業 …… 3
- 国内の取組「統一省エネラベル制度」 …… 2 わたしたちができること …… 4
- 東京都の取組「LED電球交換制度」 …… 3



雨の降り方が変わってきた？

雨について「昔と違う降り方をしている」「こんな大雨体験したことがない」というような話を耳にしたことはありませんか？ 最近の雨について少し考えてみましょう。

雨の強さ「ミリ」って何？



イラスト：気象庁提供

天気予報などで伝えられる「1時間に50ミリの雨」とは、降った雨が全部たまると「1時間で50ミリメートルの高さまでたまる雨」ということです（1時間雨量）。

1時間雨量と降り方

- 1ミリ 弱い雨 地面がぬれる程度 
- 10～20ミリ 雨粒がはね返る 水たまりができる 
- 30～50ミリ 傘をさしてもぬれる 雨音が目さめる 
- 50ミリ以上 傘が役に立たない マンホールから水があふれる 

イラスト：気象庁提供

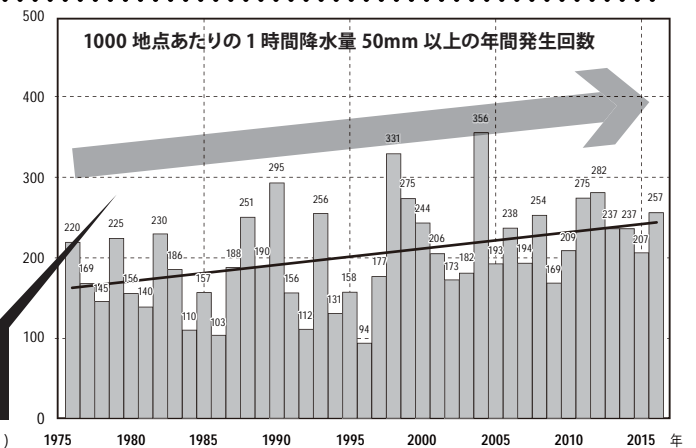
短い時間での強い雨 地球温暖化が原因かも？

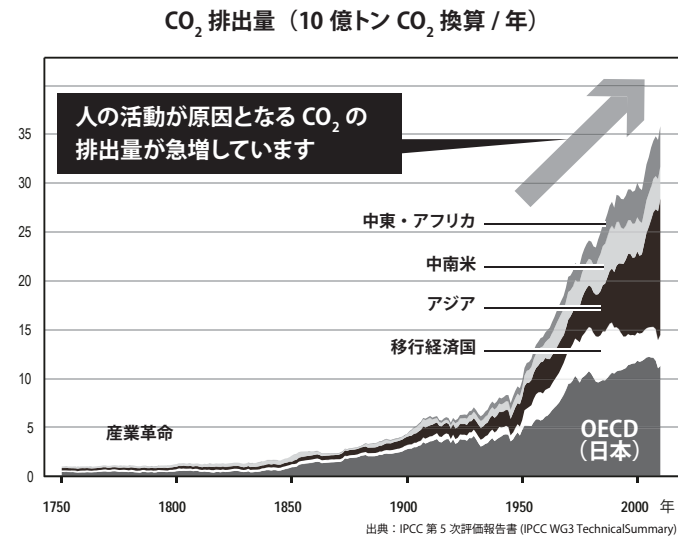
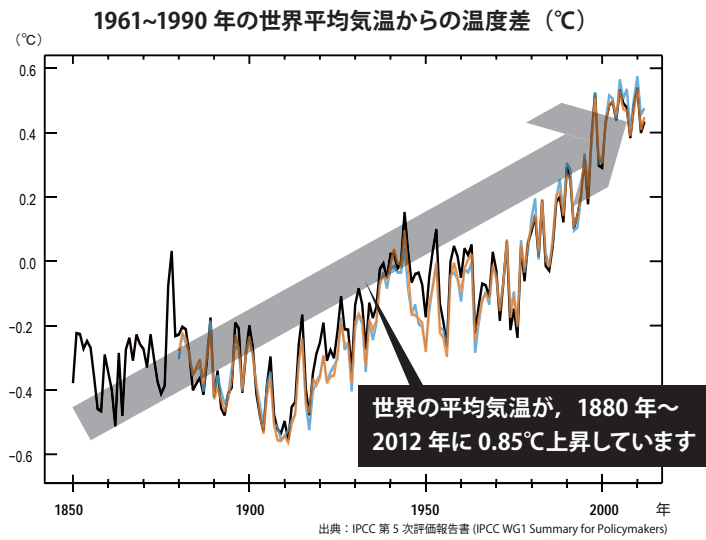
雨の降り方を調べてみると、短い時間での強い雨が増えてきています。専門家によると、これは地球温暖化による影響の可能性があるそうです。

地球温暖化の原因であるCO₂排出量が急増していることから、今後の雨の降り方の変化が心配されています。

短い時間での強い雨が増えて
（10年で20.4回増えています）

出典：アメダスで見た短時間強雨発生回数の長期変化について（気象庁）





地球温暖化対策

世界の取組「パリ協定」

「パリ協定」とは世界の様々な国が参加した、温室効果ガスを減らすための取り決めです。



「パリ協定」の目標

- 世界の平均気温の上昇を1.5°Cに抑える努力をする。
- 21世紀後半には、温室効果ガス排出量と森林などによる吸収量のバランスを取る。



パリ協定を取り決めた国連気候変動枠組条約第21回締約国会議(COP21)

国内の取組「統一省エネラベル制度」

家電製品などの省エネ性能を表示する制度です。省エネ性能が高いほどエネルギーの使用量が少ないので、温室効果ガスの排出を減らすことができます。家電量販店で、この表示が冷蔵庫などの家電に掲示されていることがあります。

省エネ性マーク 設定された基準の達成率を示しています。基準を達成した製品は緑のマーク、未達成の製品はオレンジのマークが表示されます。省エネ基準達成率が高いほどエネルギー使用量が少なく省エネです。新しく家電を買う時には、省エネ製品を選ぶと年間の電気量も減らせます。

2017年度版
この商品の**省エネ性能**は？

★ ★ ★ ★ ★

省エネ基準達成率 100%以上

省エネ基準達成率 124% 年間消費電力量 296 kWh/年

目録年度 2010年度

メーカー名 | 製品名

この製品を1年間使用した場合の目安電気料金

7,990円

目安電気料金は使用条件や電力会社等により異なります。使用期間中の環境負荷に配慮し、省エネ性能の高い製品を選びましょう。

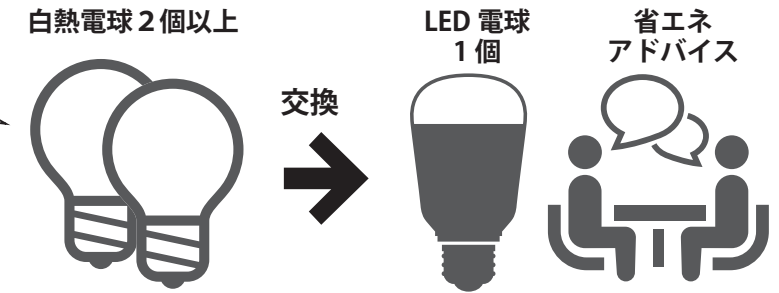
一般財団法人 家電製品協会 省エネルギーラベル・統一省エネラベルのWebページ等を元に作成

詳しくは **統一省エネラベル** で検索してね。

東京都の取組「LED電球交換制度」

東京都は、7月10日から「家庭におけるLED省エネムーブメント促進事業」を開始しています。これは白熱電球2個以上を、LED電球1個と交換し、家庭での省エネ行動の拡大を図る事業です。

交換 白熱電球2個以上を持参した都民に対して、LED電球1個との無償交換と省エネアドバイスを実施します(交換は、一人1回まで)。



交換する場所 都内の地域家電店等：参加協力店(調布市内は9店)

対象となる人 都内に住所を有する、18歳以上の都民の方

地域家電店等



交換できるのは、18歳以上の都民の方なので保護者の方に交換してもらってね。

詳しくは・・・
ホームページで

LED省エネムーブメント促進事業

- で検索してね
- お問い合わせは
コールセンター 0570-066-700
(携帯の方) 03-6704-4299
- 受付時間：9時～17時(年末年始を除く)

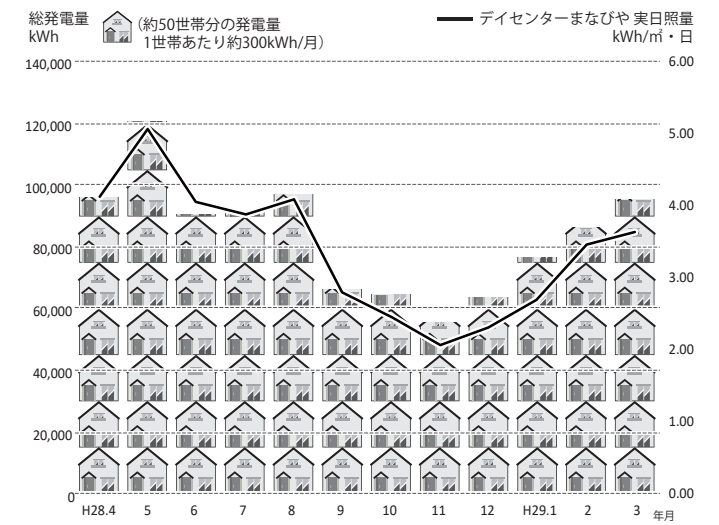


調布市の取組「屋根貸しによる太陽光発電事業」

調布市は34箇所の公共施設の屋根を、太陽光発電業者に貸し出すことで、自然エネルギーの普及を推進しています。

発電量は日照量に比例します。平成28年度の月ごとの発電量は右図のとおりです。平成28年度は合計1002,374kwh(約280世帯分)発電がありました。

屋根貸し公共施設34箇所での発電量と日照量(参考)



調布ヶ丘地域福祉センター屋上に設置した太陽光パネル



調布市多摩川自然情報館の壁面に設置した太陽光パネル

1世帯あたりの電力消費量は電気事業連合会ホームページより2013年設定